

### บทที่ 3

## การปฏิบัติตามมาตรการติดตามตรวจสอบผลกระทบสิ่งแวดล้อม

---

การติดตามตรวจสอบผลกระทบสิ่งแวดล้อม (ช่วงดำเนินการ) โครงการโรงงานน้ำตาล (จังหวัดกาญจนบุรี) ของบริษัท น้ำตาลราชบุรี จำกัด ระหว่างเดือนกรกฎาคม-ธันวาคม 2566 ประกอบด้วยการตรวจวัดคุณภาพอากาศในบรรยากาศ ความเร็วลมและทิศทางลม ระดับเสียงโดยทั่วไป คุณภาพน้ำทิ้ง คุณภาพน้ำผิวดิน คุณภาพดิน คุณภาพน้ำใต้ดิน และคุณภาพภาคตะกอน ซึ่งทำการตรวจวัดโดย บริษัท เทคนิคสิ่งแวดล้อมไทย จำกัด

### 3.1 วัตถุประสงค์

- 1) เพื่อติดตามตรวจสอบผลกระทบสิ่งแวดล้อม (ช่วงดำเนินการ) โครงการโรงงานน้ำตาล (จังหวัดกาญจนบุรี) ของบริษัท น้ำตาลราชบุรี จำกัด ตามข้อกำหนดในรายงานการประเมินผลกระทบสิ่งแวดล้อม
- 2) เพื่อนำผลการติดตามตรวจสอบคุณภาพสิ่งแวดล้อมไปเปรียบเทียบกับเกณฑ์มาตรฐานและนำไปกำหนดเป็นแนวทางในการวางแผนการจัดการด้านสิ่งแวดล้อมต่อไป
- 3) เพื่อเป็นข้อมูลเฝ้าระวังปัญหามลพิษที่อาจก่อให้เกิดผลกระทบต่อสุขภาพพนักงานและชุมชนโดยรอบโครงการ

### 3.2 ผลการดำเนินงานตามมาตรการติดตามตรวจสอบผลกระทบสิ่งแวดล้อม

ผลการดำเนินงานตามมาตรการติดตามตรวจสอบผลกระทบสิ่งแวดล้อม ตามที่เสนอไว้ในรายงานการประเมินผลกระทบสิ่งแวดล้อม ที่ผ่านความเห็นชอบจากสำนักงานนโยบายและแผนทรัพยากรธรรมชาติและสิ่งแวดล้อม (ช่วงดำเนินการ) โครงการโรงงานน้ำตาล (จังหวัดกาญจนบุรี) ของบริษัท น้ำตาลราชบุรี จำกัด หนังสือเห็นชอบเลขที่ ทส. 1009.3/2864 ลงวันที่ 17 มีนาคม 2557 และรายงานการเปลี่ยนแปลงรายละเอียดโครงการโรงงานน้ำตาล (จังหวัดกาญจนบุรี) จากกรมโรงงานอุตสาหกรรม ตามหนังสือเลขที่ อก 0304/(ส. 5) 18002 ลงวันที่ 7 ธันวาคม 2560 ระหว่างเดือนกรกฎาคม-ธันวาคม 2566 สามารถสรุปผลการดำเนินงานตามมาตรการติดตามตรวจสอบผลกระทบสิ่งแวดล้อมได้ดังตารางที่ 3.2-1

1. คุณภาพอากาศ
2. ระดับเสียง
3. คุณภาพน้ำ
  - 3.1 คุณภาพน้ำใต้ดิน
  - 3.2 คุณภาพน้ำเสียก่อน-หลังผ่านการบำบัด
  - 3.3 คุณภาพน้ำผิวดิน
4. คุณภาพดิน
5. การจัดการกากของเสีย
6. อาชีวอนามัยและความปลอดภัย
7. สภาพสังคม-เศรษฐกิจ
8. บันทึกสถิติการเกิดอุบัติเหตุ

**ตารางที่ 3.2-1** ผลการปฏิบัติตามมาตรการติดตามตรวจสอบผลกระทบสิ่งแวดล้อม โครงการโรงงานน้ำตาล (จังหวัดกาญจนบุรี) (ช่วงดำเนินการ)  
บริษัท น้ำตาลราชบุรี จำกัด ระหว่างเดือนกรกฎาคม-ธันวาคม 2566

มาตรการติดตามตรวจสอบ ผลกระทบสิ่งแวดล้อม	ดัชนีการตรวจวัด	ความถี่	ผลการปฏิบัติตามมาตรการฯ	ปัญหา อุปสรรค ที่ไม่สามารถปฏิบัติ ตามมาตรการ และแนวทางแก้ไข	เอกสารและ หลักฐานอ้างอิง
<b>1. คุณภาพอากาศ</b> ตรวจวัดจำนวน 2 สถานี ได้แก่ - เขาลำพระ (A1) - บ้านเก่า (A2)	- TSP เฉลี่ย 24 ชั่วโมง - PM-10 เฉลี่ย 24 ชั่วโมง - SO <sub>2</sub> เฉลี่ย 1 ชั่วโมง - NO <sub>2</sub> เฉลี่ย 1 ชั่วโมง - ความเร็วและทิศทางลม (จำนวน 1 สถานี)	- ตรวจวัดทุก 6 เดือน - ครั้งละ 7 วัน ต่อเนื่องกัน	- โครงการดำเนินการตรวจวัดคุณภาพอากาศในบรรยากาศ ระหว่างวันที่ 22-29 ธันวาคม 2566 ผลการตรวจวัด พบว่า ปริมาณ TSP และ PM-10 มีค่าอยู่ในเกณฑ์มาตรฐานตาม ประกาศคณะกรรมการสิ่งแวดล้อมแห่งชาติ ฉบับที่ 10 (พ.ศ. 2538) และฉบับที่ 24 (พ.ศ. 2547) เรื่องกำหนด มาตรฐานคุณภาพอากาศในบรรยากาศโดยทั่วไป, ปริมาณ SO <sub>2</sub> มีค่าอยู่ในเกณฑ์มาตรฐานตามประกาศคณะกรรมการ สิ่งแวดล้อมแห่งชาติ ฉบับที่ 12 (พ.ศ. 2538) และฉบับที่ 21 (พ.ศ. 2544) เรื่องกำหนดมาตรฐานค่าก๊าซซัลเฟอร์ ไดออกไซด์ในบรรยากาศโดยทั่วไป ในเวลา 1 ชั่วโมง และ ปริมาณ NO <sub>2</sub> มีค่าอยู่ในเกณฑ์มาตรฐานตามประกาศ คณะกรรมการสิ่งแวดล้อมแห่งชาติ ฉบับที่ 33 (พ.ศ. 2552) เรื่องกำหนดมาตรฐานค่าก๊าซไนโตรเจนไดออกไซด์ ในบรรยากาศโดยทั่วไป รายละเอียดแสดงในบทที่ 3 หัวข้อ 3.4.1	-	- ภาคผนวก ค

**ตารางที่ 3.2-1 (ต่อ) ผลการปฏิบัติตามมาตรการติดตามตรวจสอบผลกระทบสิ่งแวดล้อม โครงการโรงงานน้ำตาล (จังหวัดกาญจนบุรี) (ช่วงดำเนินการ)**  
บริษัท น้ำตาลราชบุรี จำกัด ระหว่างเดือนกรกฎาคม-ธันวาคม 2566

มาตรการติดตามตรวจสอบ ผลกระทบสิ่งแวดล้อม	ดัชนีการตรวจวัด	ความถี่	ผลการปฏิบัติตามมาตรการฯ	ปัญหา อุปสรรค ที่ไม่สามารถปฏิบัติ ตามมาตรการ และแนวทางแก้ไข	เอกสารและ หลักฐานอ้างอิง
<b>2. ระดับเสียง</b> ตรวจวัดเสียงจำนวน 1 สถานี ได้แก่ บ้านลุ่มโป่งเสี้ยว (S1)	- ระดับเสียงทั่วไป เฉลี่ย 24 ชม. (Leq 24 hr) และระดับ เสียงพื้นฐาน (L <sub>90</sub> )	- ตรวจวัดทุก 6 เดือน ครั้งละ 7 วันต่อเนื่องกัน ครอบคลุมวันทำงานและ วันหยุด	- โครงการดำเนินการตรวจวัดระดับเสียงเฉลี่ย 24 ชั่วโมง (Leq 24 hr) และระดับเสียงพื้นฐาน (L <sub>90</sub> ) ระหว่างวันที่ 22-29 ธันวาคม 2566 ผลการตรวจวัด พบว่า ค่า Leq 24 hr และ L <sub>max</sub> มีค่าอยู่ในเกณฑ์มาตรฐานตามประกาศ คณะกรรมการสิ่งแวดล้อมแห่งชาติ ฉบับที่ 15 (พ.ศ. 2540) เรื่องกำหนดมาตรฐานระดับเสียงโดยทั่วไป และประกาศ กระทรวงอุตสาหกรรม เรื่องกำหนดค่าระดับเสียงการ รบกวน และระดับเสียงที่เกิดจากการประกอบกิจการ โรงงาน พ.ศ. 2548 สำหรับค่า L <sub>90</sub> ไม่สามารถเทียบกับ เกณฑ์มาตรฐานได้ เนื่องจากไม่มีเกณฑ์มาตรฐานกำหนด รายละเอียดแสดงในบทที่ 3 หัวข้อ 3.4.3	-	- ภาคผนวก ค

**ตารางที่ 3.2-1 (ต่อ) ผลการปฏิบัติตามมาตรการติดตามตรวจสอบผลกระทบสิ่งแวดล้อม โครงการโรงงานน้ำตาล (จังหวัดกาญจนบุรี) (ช่วงดำเนินการ)**  
บริษัท น้ำตาลราชบุรี จำกัด ระหว่างเดือนกรกฎาคม-ธันวาคม 2566

มาตรการติดตามตรวจสอบ ผลกระทบสิ่งแวดล้อม	ดัชนีการตรวจวัด	ความถี่	ผลการปฏิบัติตามมาตรการฯ	ปัญหา อุปสรรค ที่ไม่สามารถปฏิบัติ ตามมาตรการ และแนวทางแก้ไข	เอกสารและ หลักฐานอ้างอิง
<b>3. คุณภาพน้ำ</b> - ตรวจวัดจำนวน 3 จุด ภายในพื้นที่โครงการ	- ตรวจวัดค่าคุณภาพน้ำใต้ดินบริเวณ โดยรอบพื้นที่โครงการ โดยดัชนี ตรวจวัด ได้แก่ ค่าการนำไฟฟ้า สีความ กระด้าง คลอไรด์ ไนเตรท ปริมาณ ของแข็งละลายได้ และปริมาณโลหะ หนัก ได้แก่ สารหนู แคดเมียม โครเมียม ตะกั่ว ปรอท แมงกานีส อลูมิเนียม นิกเกิล และซีลีเนียม	- ตรวจวัดทุก 6 เดือน	- โครงการดำเนินการตรวจวัดคุณภาพน้ำใต้ดินตามดัชนี การตรวจวัดและตำแหน่งตรวจวัดตามมาตรการกำหนด โดยระหว่างเดือนกรกฎาคม-ธันวาคม 2566 โครงการ ดำเนินการตรวจวัดจำนวน 2 จุดตรวจวัด เมื่อวันที่ 28 ธันวาคม 2566 ผลการตรวจวัด พบว่า มีค่าเป็นไป ตามเกณฑ์มาตรฐานกำหนดตามประกาศกระทรวง อุตสาหกรรม เรื่องกำหนดเกณฑ์การปนเปื้อนในดิน และน้ำใต้ดิน การตรวจสอบคุณภาพดินและน้ำใต้ดิน การแจ้งข้อมูล รวมทั้งการจัดทำรายงานผลการ ตรวจสอบคุณภาพดินและน้ำใต้ดิน และรายงานเสนอ มาตรการควบคุม และมาตรการลดการปนเปื้อนในดิน และน้ำใต้ดิน พ.ศ. 2559 สำหรับบริเวณบ่อสังเกตการณ์ บ่อ 2 ไม่สามารถดำเนินการเก็บตัวอย่างได้ เนื่องจาก ไม่มีน้ำในบ่อดังกล่าว รายละเอียดแสดงในบทที่ 3 หัวข้อ 3.4.7	-	-

**ตารางที่ 3.2-1 (ต่อ) ผลการปฏิบัติตามมาตรการติดตามตรวจสอบผลกระทบสิ่งแวดล้อม โครงการโรงงานน้ำตาล (จังหวัดกาญจนบุรี) (ช่วงดำเนินการ)**  
บริษัท น้ำตาลราชบุรี จำกัด ระหว่างเดือนกรกฎาคม-ธันวาคม 2566

มาตรการติดตามตรวจสอบ ผลกระทบสิ่งแวดล้อม	ดัชนีการตรวจวัด	ความถี่	ผลการปฏิบัติตามมาตรการฯ	ปัญหา อุปสรรค ที่ไม่สามารถปฏิบัติ ตามมาตรการ และแนวทางแก้ไข	เอกสารและ หลักฐานอ้างอิง
<b>3. คุณภาพน้ำ (ต่อ)</b> - จุดตรวจวัด 2 จุด ได้แก่ * บ่อพักน้ำเสียรวมก่อนส่งไปยัง บ่อบำบัดน้ำเสียบ่อที่ 1 * บ่อตรวจคุณภาพน้ำ	- ตรวจวัดลักษณะสมบัติ น้ำเสียก่อน-หลังผ่านการ บำบัด ได้แก่ ความเป็น กรด-ด่าง อุณหภูมิ บีโอดี ซีโอดี ทีเคเอ็น ของแข็ง ละลายทั้งหมด ค่า SAR ปริมาณโซเดียม และ ปริมาณโลหะหนัก ได้แก่ ส า ร ห นู แ ค ด เมี ย ม โครเมียม ตะกั่ว พรอท แมงกานีส อลูมิเนียม นิกเกิล และซีลีเนียม	- เดื อ น ละ 1 ครั้ง	- โครงการดำเนินการตรวจวัดคุณภาพน้ำ ความถี่ เดือนละ 1 ครั้ง โดยระหว่างเดือนกรกฎาคม-ธันวาคม 2566 ผลการวิเคราะห์ พบว่า คุณภาพน้ำหลังผ่านการ บำบัดบริเวณบ่อตรวจคุณภาพน้ำ มีค่าอยู่ในเกณฑ์ มาตรฐานตามประกาศกระทรวงอุตสาหกรรม เรื่อง กำหนดมาตรฐานควบคุมการระบายน้ำทิ้งจากโรงงาน พ.ศ. 2560 สำหรับปริมาณอลูมิเนียม (Al), โซเดียม (Na), โครเมียม (Cr) และ SAR ไม่สามารถเทียบกับเกณฑ์ มาตรฐานได้ เนื่องจากไม่มีเกณฑ์มาตรฐานกำหนด รายละเอียดแสดงในบทที่ 3 หัวข้อ 3.4.4	-	- ภาคผนวก ค

**ตารางที่ 3.2-1 (ต่อ) ผลการปฏิบัติตามมาตรการติดตามตรวจสอบผลกระทบสิ่งแวดล้อม โครงการโรงงานน้ำตาล (จังหวัดกาญจนบุรี) (ช่วงดำเนินการ)**  
บริษัท น้ำตาลราชบุรี จำกัด ระหว่างเดือนกรกฎาคม-ธันวาคม 2566

มาตรการติดตามตรวจสอบ ผลกระทบสิ่งแวดล้อม	ดัชนีการตรวจวัด	ความถี่	ผลการปฏิบัติตามมาตรการฯ	ปัญหา อุปสรรค ที่ไม่สามารถปฏิบัติ ตามมาตรการ และแนวทางแก้ไข	เอกสารและ หลักฐานอ้างอิง
<b>3. คุณภาพน้ำ (ต่อ)</b> - จุดตรวจวัด 2 จุด ได้แก่ * จุดสูบน้ำของโครงการ * ห้วยแม่เหล็ก	- ตรวจวัดค่า SAR ในแหล่งน้ำผิวดิน	- เดือนละ 1 ครั้ง ในช่วงที่มีการสูบน้ำ (เดือนมิถุนายนถึง ตุลาคมของทุกปี)	- โครงการดำเนินการตรวจวัดคุณภาพน้ำผิวดิน บริเวณ จุดสูบน้ำของโครงการ ในเดือนกรกฎาคม-ธันวาคม 2566 ผลการตรวจวัด พบว่า ค่า pH มีค่าอยู่ในเกณฑ์มาตรฐาน คุณภาพน้ำในแหล่งน้ำผิวดินประเภทที่ 3 และประเภทที่ 4 สำหรับค่า SAR ไม่สามารถเทียบกับเกณฑ์มาตรฐานได้ เนื่องจากไม่มีเกณฑ์มาตรฐานกำหนด สำหรับบริเวณ ห้วยแม่เหล็กไม่สามารถเก็บตัวอย่างได้ เนื่องจากไม่มีน้ำ ในบริเวณดังกล่าว รายละเอียดแสดงในบทที่ 3 หัวข้อ 3.4.5	-	- ภาคผนวก ค

**ตารางที่ 3.2-1 (ต่อ) ผลการปฏิบัติตามมาตรการติดตามตรวจสอบผลกระทบสิ่งแวดล้อม โครงการโรงงานน้ำตาล (จังหวัดกาญจนบุรี) (ช่วงดำเนินการ)**  
บริษัท น้ำตาลราชบุรี จำกัด ระหว่างเดือนกรกฎาคม-ธันวาคม 2566

มาตรการติดตามตรวจสอบ ผลกระทบสิ่งแวดล้อม	ดัชนีการตรวจวัด	ความถี่	ผลการปฏิบัติตามมาตรการฯ	ปัญหา อุปสรรค ที่ไม่สามารถปฏิบัติ ตามมาตรการ และแนวทางแก้ไข	เอกสารและ หลักฐานอ้างอิง
<b>4. คุณภาพดิน</b> - ตรวจวัดจำนวน 3 จุด ภายในพื้นที่โครงการ	- ตรวจวัดค่า SAR ปริมาณ โซเดียม และปริมาณโลหะ หนัก ได้แก่ <ul style="list-style-type: none"> <li>• สารหนู</li> <li>• แคดเมียม</li> <li>• โครเมียม</li> <li>• ตะกั่ว</li> <li>• พรอท</li> <li>• แมงกานีส</li> <li>• อลูมิเนียม</li> <li>• นิกเกิล</li> <li>• ซีลีเนียม</li> </ul>	- ตรวจวัด ทุก 6 เดือน	- โครงการดำเนินการตรวจวัดคุณภาพดิน จำนวน 3 สถานี ในวันที่ 27 ธันวาคม 2566 ตามดัชนีการตรวจวัดและตำแหน่ง ตรวจวัดตามมาตรการกำหนด ผลการตรวจวัด พบว่า มีค่าอยู่ใน เกณฑ์มาตรฐานตามประกาศคณะกรรมการสิ่งแวดล้อมแห่งชาติ เรื่องกำหนดมาตรฐานคุณภาพดิน พ.ศ. 2564 (ประเภทใช้ ประโยชน์เพื่อการค้าขาย เกษตรกรรม และกิจการอื่นๆ โดยมี วัตถุประสงค์เพื่อปกป้องประชาชน กลุ่มวัยทำงาน รวมถึง เกษตรกรที่เพาะปลูกพืชสวนและพืชไร่) และประกาศกระทรวง อุตสาหกรรม เรื่องกำหนดเกณฑ์การปนเปื้อนในดินและน้ำใต้ดิน การตรวจสอบคุณภาพดินและน้ำใต้ดิน การแจ้งข้อมูล รวมทั้ง การจัดทำรายงานผลการตรวจสอบคุณภาพดินและน้ำใต้ดิน และ รายงานเสนอมาตรการควบคุมและมาตรการลดการปนเปื้อน ในดินและน้ำใต้ดิน พ.ศ. 2559 สำหรับค่า pH ปริมาณอลูมิเนียม (Al), โซเดียม (Na) และ SAR ไม่สามารถเทียบกับเกณฑ์มาตรฐาน ได้ เนื่องจากไม่มีเกณฑ์มาตรฐานกำหนด รายละเอียดแสดง ในบทที่ 3 หัวข้อ 3.4.6	-	- ภาคผนวก ค



**ตารางที่ 3.2-1 (ต่อ) ผลการปฏิบัติตามมาตรการติดตามตรวจสอบผลกระทบสิ่งแวดล้อม โครงการโรงงานน้ำตาล (จังหวัดกาญจนบุรี) (ช่วงดำเนินการ)**  
บริษัท น้ำตาลราชบุรี จำกัด ระหว่างเดือนกรกฎาคม-ธันวาคม 2566

มาตรการติดตามตรวจสอบ ผลกระทบสิ่งแวดล้อม	ดัชนีการตรวจวัด	ความถี่	ผลการปฏิบัติตามมาตรการ	ปัญหา อุปสรรค ที่ไม่สามารถปฏิบัติ ตามมาตรการ และแนวทางแก้ไข	เอกสารและ หลักฐานอ้างอิง
5. การจัดการกากของเสีย - พื้นที่โครงการ	- จัดบันทึกรายละเอียด ชนิด ปริมาณ และ ลักษณะสมบัติของกากของเสียที่ส่งขาย หรือส่งกำจัดภายนอกโครงการทุกครั้ง ที่ดำเนินการ	- ตลอดระยะเวลา ดำเนินการ	- โครงการมีการบันทึกชนิด ปริมาณ และ การจัดการกากของเสียของโครงการ และ รายงานผลให้หน่วยงานที่เกี่ยวข้องรับทราบ	-	- ภาคผนวก 33ข - ภาคผนวก 35ข
- พื้นที่โครงการ	- รายงานผลการดำเนินการด้านการจัดการ ของเสียดังกล่าวให้ สผ.ทราบ	- ทุก 6 เดือน	- โครงการมีการนำของเสียอันตรายออกไป กำจัดนอกโครงการ โดยหน่วยงานที่ได้รับ อนุญาตจากกรมโรงงานอุตสาหกรรม	-	- ภาคผนวก 33ข - ภาคผนวก 35ข
- พื้นที่โครงการ	- จัดทำสรุปรายชื่อเกษตรกรผู้รับกากตะกอน กรองอ้อยไปใช้เป็นสารปรับปรุงดินรวมทั้ง ปริมาณที่มีการรับไปใช้	- ปีละ 1 ครั้ง	- โครงการมีการนำตะกอนกรองอ้อยไปใช้เป็น สารปรับปรุงดินบริเวณพื้นที่แปลงไร่อ้อยของ โครงการ รวมทั้งแจกจ่ายให้เกษตรกร ทั้งนี้ มีการจัดทำบันทึกชื่อเกษตรกรผู้รับกากตะกอน กรองอ้อยไปใช้ตามมาตรการกำหนด โดยได้ดำเนินการแจกจ่ายตะกอนกรองอ้อย ตั้งแต่วันที่ 1 มกราคม ถึง 27 พฤษภาคม 2566	-	- ภาคผนวก 14ข

**ตารางที่ 3.2-1 (ต่อ) ผลการปฏิบัติตามมาตรการติดตามตรวจสอบผลกระทบสิ่งแวดล้อม โครงการโรงงานน้ำตาล (จังหวัดกาญจนบุรี) (ช่วงดำเนินการ)**  
**บริษัท น้ำตาลราชบุรี จำกัด ระหว่างเดือนกรกฎาคม-ธันวาคม 2566**

มาตรการติดตามตรวจสอบ ผลกระทบสิ่งแวดล้อม	ดัชนีการตรวจวัด	ความถี่	ผลการปฏิบัติตามมาตรการ	ปัญหา อุปสรรค ที่ไม่สามารถปฏิบัติ ตามมาตรการ และแนวทางแก้ไข	เอกสารและ หลักฐานอ้างอิง
5. การจัดการกากของเสีย - พื้นที่โครงการ	- ตรวจวัดกากตะกอนกรองอ้อย โดย ดัชนีตรวจวัด ได้แก่ ค่า SAR ปริมาณ โซเดียม และปริมาณโลหะหนัก ได้แก่ สารหนู แคดเมียม โครเมียม ตะกั่ว ปรอท แมงกานีส อลูมิเนียม นิกเกิล และซีลีเนียม ในกากตะกอนกรองอ้อย ที่ผ่านการหมักก่อนให้เกษตรกร นำไปใช้ในพื้นที่เกษตรกรรม	- ตรวจวัดทุกครั้ง ก่อนนำไปใช้งาน และรายงานผลทุก 6 เดือน	- โครงการดำเนินการตรวจวัดกากตะกอนกรองอ้อย ในวันที่ 26 ธันวาคม 2566 ตามดัชนีตรวจวัด และตำแหน่งตรวจวัดตามมาตรการกำหนด ผลการตรวจวัด พบว่า มีค่าอยู่ในเกณฑ์มาตรฐาน ตามประกาศกระทรวงอุตสาหกรรม เรื่องการกำจัด สิ่งปฏิกูลหรือวัสดุที่ไม่ใช้แล้ว พ.ศ. 2548	-	- ภาคผนวก ค

**ตารางที่ 3.2-1 (ต่อ) ผลการปฏิบัติตามมาตรการติดตามตรวจสอบผลกระทบสิ่งแวดล้อม โครงการโรงงานน้ำตาล (จังหวัดกาญจนบุรี) (ช่วงดำเนินการ)**  
บริษัท น้ำตาลราชบุรี จำกัด ระหว่างเดือนกรกฎาคม-ธันวาคม 2566

มาตรการติดตามตรวจสอบ ผลกระทบสิ่งแวดล้อม	ดัชนีการตรวจวัด	ความถี่	ผลการปฏิบัติตามมาตรการ	ปัญหา อุปสรรค ที่ไม่สามารถปฏิบัติ ตามมาตรการ และแนวทางแก้ไข	เอกสารและ หลักฐานอ้างอิง
6. อาชีวอนามัยและความปลอดภัย - พนักงานทุกคน	- ตรวจสอบสุขภาพทั่วไป สมรรถภาพการได้ยิน การทำงานของปอด และ เอ็กซ์เรย์ปอด การทำงาน ของตับและการมองเห็น	- ตรวจวัดก่อนเริ่ม ปฏิบัติงานในโครงการ 1 ครั้ง หลังจากนั้น ตรวจวัดปีละ 1 ครั้ง	- โครงการกำหนดให้มีการตรวจสอบสุขภาพพนักงานใหม่ก่อนเข้า ทำงานทุกคน และในส่วนของพนักงานประจำ ดำเนินการตรวจ สุขภาพ ปีละ 1 ครั้ง ครึ่งล่าสุดดำเนินการตรวจสอบสุขภาพ เมื่อวันที่ 7 ธันวาคม 2566	-	- ภาคผนวก 50ข
- พนักงานที่ตรวจพบความ ผิดปกติ	- ในกรณีที่ตรวจพบความ ผิดปกติของสุขภาพ พนักงานให้ตรวจวินิจฉัย เฉพาะพร้อมทั้งหาสาเหตุ ที่ทำให้เกิดความผิดปกติ ก่อนทำการรักษาและ กำหนดหน้าที่การทำงาน ให้มีความเหมาะสม	- เมื่อตรวจพบความ ผิดปกติ	- โครงการกำหนดให้มีการตรวจสอบสุขภาพพนักงานเป็นประจำ ทุกปี ทั้งนี้หากมีผลผิดปกติทางโครงการจะตรวจซ้ำ โดยแพทย์ อนามัยและตรวจสอบหาสาเหตุ หากพบว่ามี ความผิดปกติ จากการทำงานจะย้ายพนักงานที่มีความผิดปกติไปทำงาน ในบริเวณ/แผนกอื่นที่มีความเหมาะสม โดยครึ่งล่าสุดโครงการ ได้ทำการตรวจสอบสุขภาพพนักงานเมื่อวันที่ 7 ธันวาคม 2566	-	- ภาคผนวก 50ข

**ตารางที่ 3.2-1 (ต่อ) ผลการปฏิบัติตามมาตรการติดตามตรวจสอบผลกระทบสิ่งแวดล้อม โครงการโรงงานน้ำตาล (จังหวัดกาญจนบุรี) (ช่วงดำเนินการ)**  
บริษัท น้ำตาลราชบุรี จำกัด ระหว่างเดือนกรกฎาคม-ธันวาคม 2566

มาตรการติดตามตรวจสอบ ผลกระทบสิ่งแวดล้อม	ดัชนีการตรวจวัด	ความถี่	ผลการปฏิบัติตามมาตรการ	ปัญหา อุปสรรค ที่ไม่สามารถปฏิบัติ ตามมาตรการและ แนวทางแก้ไข	เอกสารและ หลักฐานอ้างอิง
6. อาชีวอนามัยและความ ปลอดภัย (ต่อ) - พื้นที่โครงการ	- รวบรวมสถิติภาวะการ เจ็บป่วย และการตรวจ สุขภาพประจำปี	- ปีละ 1 ครั้ง	- โครงการดำเนินการรวบรวมสถิติภาวะการเจ็บป่วย เป็นประจำทุกปี ละ 1 ครั้ง สำหรับการตรวจสุขภาพ ประจำปี โครงการดำเนินการตรวจสุขภาพครั้งสุดท้ายสุด เมื่อวันที่ 7 ธันวาคม 2566	-	- ภาคผนวก 50ข
- พื้นที่โครงการ	- บันทึกสถิติอุบัติเหตุ	- ปีละ 1 ครั้ง	- โครงการมีการบันทึกสถิติการเกิดอุบัติเหตุทุกครั้ง โดยในระหว่างเดือนกรกฎาคม-ธันวาคม 2566 มีการเกิด อุบัติเหตุ จำนวน 3 ครั้ง	-	- ภาคผนวก 62ข

**ตารางที่ 3.2-1 (ต่อ) ผลการปฏิบัติตามมาตรการติดตามตรวจสอบผลกระทบสิ่งแวดล้อม โครงการโรงงานน้ำตาล (จังหวัดกาญจนบุรี) (ช่วงดำเนินการ)**  
บริษัท น้ำตาลราชบุรี จำกัด ระหว่างเดือนกรกฎาคม-ธันวาคม 2566

มาตรการติดตามตรวจสอบ ผลกระทบสิ่งแวดล้อม	ดัชนีการตรวจวัด	ความถี่	ผลการปฏิบัติตามมาตรการ	ปัญหา อุปสรรค ที่ไม่สามารถปฏิบัติตาม มาตรการ และแนวทางแก้ไข	เอกสารและ หลักฐานอ้างอิง
<b>7. สภาพสังคม-เศรษฐกิจ</b> - ชุมชนในพื้นที่ศึกษา 5 กิโลเมตร ผู้นำ ชุมชน ผู้นำภาครัฐและผู้นำท้องถิ่น โดยรอบโครงการ และให้ครอบคลุมพื้นที่ ที่ทำการตรวจวัดคุณภาพสิ่งแวดล้อม	- กำหนดให้ทำการสำรวจความคิดเห็น ของประชาชน ผู้นำชุมชน ผู้นำภาครัฐ ผู้นำท้องถิ่นโดยรอบโครงการ และ ให้ครอบคลุมพื้นที่ที่ทำการตรวจวัด คุณภาพสิ่งแวดล้อมเพื่อให้ทราบถึง ความคิดที่มีต่อโครงการทั้งในเรื่อง ผลกระทบที่อาจเกิดขึ้นจากโครงการ และข้อเสนอแนะต่างๆ เป็นต้น	- ปีละ 1 ครั้ง	- โครงการดำเนินการสำรวจความคิดเห็น ของประชาชน ผู้นำชุมชน ผู้นำภาครัฐ ผู้นำท้องถิ่น โดยรอบโครงการในรัศมี 5 กิโลเมตร เมื่อวันที่ 31 พฤษภาคม ถึง 2 มิถุนายน 2566 รายละเอียดแสดงในบทที่ 3 หัวข้อ 3.5	-	- ภาคผนวก 42ข
- ภายในพื้นที่โครงการ	- รายงานสรุปเรื่องร้องเรียนและมาตรการ แก้ไข	- ปีละ 1 ครั้ง	- ระหว่างเดือนกรกฎาคม-ธันวาคม 2566 ยังไม่พบเรื่องร้องเรียนที่เกิดจากการ ดำเนินงานของโครงการแต่อย่างใด	-	- ภาคผนวก 2ข

**ตารางที่ 3.2-1 (ต่อ) ผลการปฏิบัติตามมาตรการติดตามตรวจสอบผลกระทบสิ่งแวดล้อม โครงการโรงงานน้ำตาล (จังหวัดกาญจนบุรี) (ช่วงดำเนินการ)**  
บริษัท น้ำตาลราชบุรี จำกัด ระหว่างเดือนกรกฎาคม-ธันวาคม 2566

มาตรการติดตามตรวจสอบ ผลกระทบสิ่งแวดล้อม	ดัชนีการตรวจวัด	ความถี่	ผลการปฏิบัติตามมาตรการ	ปัญหา อุปสรรค ที่ไม่สามารถปฏิบัติ ตามมาตรการ และแนวทางแก้ไข	เอกสารและ หลักฐานอ้างอิง
8. บันทึกสถิติการเกิดอุบัติเหตุ - ภายในพื้นที่โครงการ	- สาเหตุ - ผลต่อสุขภาพพนักงาน - ความเสียหาย/สูญเสีย - การแก้ไขปัญหา	- ทุกครั้งที่ม อุบัติเหตุ	- โครงการมีการบันทึกสถิติการเกิดอุบัติเหตุ ทุกครั้ง โดยในระหว่างเดือนกรกฎาคม- ธันวาคม 2566 พบการเกิดอุบัติเหตุ จำนวน 3 ครั้ง	-	- ภาคผนวก 62ข

### 3.3 การวิเคราะห์คุณภาพสิ่งแวดล้อม

การดำเนินการติดตามตรวจสอบคุณภาพสิ่งแวดล้อม (ช่วงดำเนินการ) โครงการโรงงานน้ำตาล (จังหวัดกาญจนบุรี) ของ บริษัท น้ำตาลราชบุรี จำกัด มีวิธีการวิเคราะห์คุณภาพสิ่งแวดล้อม และการเปรียบเทียบมาตรฐานแสดงดังตารางที่ 3.3-1

ตารางที่ 3.3-1 วิธีการวิเคราะห์คุณภาพสิ่งแวดล้อมและการเปรียบเทียบมาตรฐาน

คุณภาพสิ่งแวดล้อม	ดัชนีการตรวจวัด	วิธีการวิเคราะห์/มาตรฐานที่ใช้เปรียบเทียบ
1. คุณภาพอากาศในบรรยากาศ	TSP (24 hr) PM-10 (24 hr) NO <sub>2</sub> SO <sub>2</sub> (1 hr) Wind Speed & Wind Direction	<ul style="list-style-type: none"> <li>- US.EPA 40 CFR/Gravimetric Method</li> <li>- US.EPA 40 CFR/Gravimetric Method</li> <li>- Chemiluminescence Method</li> <li>- UV-Fluorescence Method</li> <li>- Cup Anemometer and Anodized Aluminum Vane</li> </ul> <p>อ้างอิง : ประกาศคณะกรรมการสิ่งแวดล้อมแห่งชาติ ฉบับที่ 10 (พ.ศ. 2538) และฉบับที่ 24 (พ.ศ. 2547) เรื่อง กำหนดมาตรฐานคุณภาพอากาศในบรรยากาศโดยทั่วไป, ประกาศคณะกรรมการสิ่งแวดล้อมแห่งชาติ ฉบับที่ 12 (พ.ศ. 2538) และฉบับที่ 21 (พ.ศ. 2544) เรื่อง กำหนดมาตรฐานค่าก๊าซซัลเฟอร์ไดออกไซด์ในบรรยากาศ โดยทั่วไปในเวลา 1 ชั่วโมง และประกาศคณะกรรมการสิ่งแวดล้อมแห่งชาติ ฉบับที่ 33 (พ.ศ. 2552) เรื่อง กำหนดมาตรฐานค่าไนโตรเจนไดออกไซด์ในบรรยากาศโดยทั่วไป</p>
2. ระดับเสียงโดยทั่วไป	Leq 24 hr L <sub>max</sub> L <sub>90</sub>	<ul style="list-style-type: none"> <li>- IEC 60942/Integrated Sound Level</li> <li>- IEC 60942/Integrated Sound Level</li> <li>- IEC 60942/Integrated Sound Level</li> </ul> <p>อ้างอิง : ประกาศคณะกรรมการสิ่งแวดล้อมแห่งชาติ ฉบับที่ 15 (พ.ศ. 2540) เรื่อง กำหนดมาตรฐานระดับเสียง โดยทั่วไป และประกาศกระทรวงอุตสาหกรรม เรื่อง กำหนดค่าระดับเสียงการรบกวน และระดับเสียงที่เกิดจากการประกอบกิจการโรงงาน พ.ศ. 2548</p>

ตารางที่ 3.3-1 (ต่อ) วิธีการวิเคราะห์คุณภาพสิ่งแวดล้อมและการเปรียบเทียบมาตรฐาน

คุณภาพสิ่งแวดล้อม	ดัชนีการตรวจวัด	วิธีการวิเคราะห์/มาตรฐานที่ใช้เปรียบเทียบ
3. คุณภาพน้ำทิ้ง	pH Temperature TDS BOD COD TKN As, Se Hg Al, Na Ni, Cd, Cr, Mn, Pb SAR	- Electrometric Method - Laboratory and Field Method - Dried at 180 °C - 5-Day BOD Test, Azide Modification Method - Close Reflux, Titrimetric Method - Macro-Kjeldahl, Titrimetric Method - Degestion, Continuous Hydride Generation/ AAS Method - Cold-Vapor AAS Method - ICP Method - ICP Method - ICP Method - Calculate Method อ้างอิง : ประกาศกระทรวงอุตสาหกรรม เรื่องกำหนดมาตรฐานควบคุมการระบายน้ำทิ้งจากโรงงาน พ.ศ. 2560
4. คุณภาพน้ำผิวดิน	pH SAR	- Electrometric Method - Calculate Method อ้างอิง : ประกาศคณะกรรมการสิ่งแวดล้อมแห่งชาติ ฉบับที่ 8 (พ.ศ. 2537) เรื่องกำหนดมาตรฐานคุณภาพน้ำในแหล่งน้ำผิวดิน แหล่งน้ำผิวดินประเภทที่ 3 และ 4
5. คุณภาพดิน	pH As, Se, Hg Al Pb Mn Na, Ni Cd, Cr SAR	- Electrometric Method - US.EPA SW-846/AAS Method - US.EPA SW-846/ICP Method - US.EPA SW-846/AAS Method - US.EPA SW-846/AAS Method - US.EPA SW-846/AAS Method - US.EPA SW-846/AAS Method - Calculate Method อ้างอิง : ประกาศคณะกรรมการสิ่งแวดล้อมแห่งชาติ เรื่องกำหนดมาตรฐานคุณภาพดิน พ.ศ. 2564 (ประเภทใช้ประโยชน์เพื่อการค้าขาย เกษตรกรรม และกิจการอื่นๆ โดยมีวัตถุประสงค์เพื่อปกป้องประชาชน กลุ่มวัยทำงาน รวมถึงเกษตรกรที่เพาะปลูกพืชสวนและพืชไร่ และประกาศกระทรวงอุตสาหกรรม เรื่องกำหนดเกณฑ์การปนเปื้อนในดินและน้ำใต้ดิน การตรวจสอบคุณภาพดินและน้ำใต้ดิน การแจ้งข้อมูล รวมทั้งการจัดทำรายงานผลการตรวจสอบคุณภาพดินและน้ำใต้ดิน และรายงานเสนอมาตรการควบคุมและมาตรการลดการปนเปื้อนในดินและน้ำใต้ดิน พ.ศ. 2559



**ตารางที่ 3.3-1 (ต่อ) วิธีการวิเคราะห์คุณภาพสิ่งแวดล้อมและการเปรียบเทียบมาตรฐาน**

คุณภาพสิ่งแวดล้อม	ดัชนีการตรวจวัด	วิธีการวิเคราะห์/มาตรฐานที่ใช้เปรียบเทียบ
6. คุณภาพอากาศก่อน	pH As, Se, Hg Al Pb Mn Na, Ni Cd, Cr SAR	- Electrometric Method - US.EPA SW-846/AAS Method - US.EPA SW-846/ICP Method - US.EPA SW-846/AAS Method - US.EPA SW-846/AAS Method - US.EPA SW-846/AAS Method - US.EPA SW-846/AAS Method - Calculate Method อ้างอิง : ประกาศกระทรวงอุตสาหกรรม เรื่องการกำจัดสิ่งปฏิกูลหรือวัสดุที่ไม่ใช้แล้ว (พ.ศ. 2548)
7. คุณภาพน้ำใต้ดิน	pH Color Conductivity TDS Hardness Nitrate Chloride As, Se Hg Pb, Cd, Ni Al, Mn, Cr	- Electrometric Method - Spectrophotometric-Single-Wavelength Method - Laboratory Method - Dried at 180 °C - EDTA Titrimetric Method - Cadmium Reduction Method - Argentometric Method - Atomic Absorption-Hydride generation - Atomic Absorption-Cold Vapor - AAS Method - ICP Method อ้างอิง : ประกาศกระทรวงอุตสาหกรรม (พ.ศ. 2559) เรื่องกำหนดเกณฑ์การปนเปื้อนในดินและน้ำใต้ดินการตรวจสอบคุณภาพดินและน้ำใต้ดิน การแจ้งข้อมูล รวมทั้งการจัดทำรายงานผลการตรวจสอบคุณภาพดินและน้ำใต้ดิน และรายงานเสนอมาตรการควบคุมและมาตรการลดการปนเปื้อนในดินและน้ำใต้ดิน

### 3.4 ผลการติดตามตรวจสอบคุณภาพสิ่งแวดล้อม

#### 3.4.1 ผลการตรวจวัดคุณภาพอากาศในบรรยากาศ

โครงการดำเนินการตรวจวัดคุณภาพอากาศในบรรยากาศ จำนวน 2 สถานี ได้แก่ บริเวณเขาลำพระ (สำนักสงฆ์เขาลำพระ) และบริเวณวัดบ้านเก่า โดยทำการตรวจวัดปริมาณ TSP, PM-10, NO<sub>2</sub><sup>(1hr)</sup> และ SO<sub>2</sub><sup>(1hr)</sup> ระหว่างวันที่ 22-29 ธันวาคม 2566 ผลการตรวจวัดแสดงดังตารางที่ 3.4-1 ตำแหน่งและการตรวจวัดดังรูปที่ 3.4-1

จากผลการตรวจวัด พบว่า ปริมาณ TSP และ PM-10 มีค่าอยู่ในเกณฑ์มาตรฐานตามประกาศคณะกรรมการสิ่งแวดล้อมแห่งชาติ ฉบับที่ 10 (พ.ศ. 2538) และฉบับที่ 24 (พ.ศ. 2547) เรื่องกำหนดมาตรฐานคุณภาพอากาศในบรรยากาศโดยทั่วไป, ปริมาณ NO<sub>2</sub><sup>(1 hr)</sup> มีค่าอยู่ในเกณฑ์มาตรฐานตามประกาศคณะกรรมการสิ่งแวดล้อมแห่งชาติ ฉบับที่ 33 (พ.ศ. 2552) เรื่องกำหนดมาตรฐานค่าก๊าซไนโตรเจนไดออกไซด์ในบรรยากาศโดยทั่วไป สำหรับปริมาณ SO<sub>2</sub><sup>(1hr)</sup> มีค่าอยู่ในเกณฑ์มาตรฐานตามประกาศคณะกรรมการสิ่งแวดล้อมแห่งชาติ ฉบับที่ 12 (พ.ศ. 2538) และฉบับที่ 21 (พ.ศ. 2544) เรื่องกำหนดมาตรฐานค่าก๊าซซัลเฟอร์ไดออกไซด์ในบรรยากาศโดยทั่วไปในเวลา 1 ชั่วโมง

ตารางที่ 3.4-1 ผลการตรวจวัดคุณภาพอากาศในบรรยากาศ

อันดับ	ตำแหน่งตรวจวัด	วันที่ ตรวจวัด	ผลการตรวจวัด	
			TSP (mg/m <sup>3</sup> )	PM-10 (mg/m <sup>3</sup> )
1.	เขาลำพระ (สำนักสงฆ์เขาลำพระ)	22-23/12/66	0.071	0.030
		23-24/12/66	0.062	0.018
		24-25/12/66	0.067	0.042
		25-26/12/66	0.071	0.048
		26-27/12/66	0.069	0.046
		27-28/12/66	0.046	0.028
		28-29/12/66	0.060	0.030
ค่าต่ำสุด			0.046	0.018
ค่าสูงสุด			0.071	0.048
ค่าเฉลี่ย			0.064	0.035
มาตรฐาน <sup>(1)</sup>			0.33	0.12

พิกัด : 47P 0535729 UTM 1546905

มาตรฐาน : ประกาศคณะกรรมการสิ่งแวดล้อมแห่งชาติ ฉบับที่ 10 (พ.ศ. 2538) (ค.ศ. 1995) และฉบับที่ 24 (พ.ศ. 2547) (ค.ศ. 2004)  
เรื่องกำหนดมาตรฐานคุณภาพอากาศในบรรยากาศโดยทั่วไป

หมายเหตุ : สภาพแวดล้อมบริเวณตำแหน่งตรวจวัด : ตั้งอยู่บริเวณพื้นที่ว่างของวัดบนลานคอนกรีต มีต้นไม้ใหญ่ล้อมรอบ มีการสัญจร  
ของยานพาหนะบางช่วงเวลา และมีฝนตกบางช่วงเวลา

ชื่อบริษัทผู้ตรวจวัดและวิเคราะห์ตัวอย่าง : บริษัท เทคนิคสิ่งแวดล้อมไทย จำกัด

**ตารางที่ 3.4-1 (ต่อ) ผลการตรวจวัดคุณภาพอากาศในบรรยากาศ**

อันดับ	ตำแหน่งตรวจวัด	วันที่ ตรวจวัด	ผลการตรวจวัด	
			TSP (mg/m <sup>3</sup> )	PM-10 (mg/m <sup>3</sup> )
2.	วัดบ้านเก่า	22-23/12/66	0.124	0.046
		23-24/12/66	0.117	0.041
		24-25/12/66	0.116	0.060
		25-26/12/66	0.100	0.031
		26-27/12/66	0.093	0.040
		27-28/12/66	0.097	0.033
		28-29/12/66	0.074	0.029
		ค่าต่ำสุด		0.074
ค่าสูงสุด		0.124	0.060	
ค่าเฉลี่ย		0.103	0.040	
มาตรฐาน <sup>(1)</sup>		0.33	0.12	

พิกัด : 47P 0534069 UTM 1543744

มาตรฐาน : ประกาศคณะกรรมการสิ่งแวดล้อมแห่งชาติ ฉบับที่ 10 (พ.ศ. 2538) (ค.ศ. 1995) และฉบับที่ 24 (พ.ศ. 2547) (ค.ศ. 2004)  
เรื่องกำหนดมาตรฐานคุณภาพอากาศในบรรยากาศโดยทั่วไป

หมายเหตุ : สภาพแวดล้อมบริเวณตำแหน่งตรวจวัด : ตั้งอยู่บนบริเวณพื้นที่ว่างของวัดบนสนามหญ้า มีรถเข้า-ออกเป็นบางช่วงเวลา  
และมีฝนตกบางช่วงเวลา

ชื่อบริษัทผู้ตรวจวัดและวิเคราะห์ตัวอย่าง : บริษัท เทคนิคสิ่งแวดล้อมไทย จำกัด

**ตารางที่ 3.4-1 (ต่อ) ผลการตรวจวัดคุณภาพอากาศในบรรยากาศ**

อันดับ	เวลา	ผลการตรวจวัด						
		เขาลำพระ (สำนักสงฆ์เขาลำพระ)						
		NO <sub>2</sub> (ppm)						
		22-23/12/66	23-24/12/66	24-25/12/66	25-26/12/66	26-27/12/66	27-28/12/66	28-29/12/66
1.	11:00-12:00	0.0015	0.0019	0.0027	0.0025	0.0034	0.0019	0.0010
2.	12:00-13:00	0.0022	0.0010	0.0028	0.0021	0.0035	0.0012	0.0011
3.	13:00-14:00	0.0024	0.0013	0.0017	0.0011	0.0030	0.0030	0.0018
4.	14:00-15:00	0.0015	0.0012	0.0014	0.0011	0.0018	0.0014	0.0012
5.	15:00-16:00	0.0011	0.0013	0.0021	0.0014	0.0013	0.0014	0.0010
6.	16:00-17:00	0.0009	0.0010	0.0023	0.0013	0.0022	0.0011	0.0010
7.	17:00-18:00	0.0009	0.0017	0.0029	0.0013	0.0023	0.0010	0.0011
8.	18:00-19:00	0.0009	0.0015	0.0013	0.0014	0.0022	0.0010	0.0011
9.	19:00-20:00	0.0012	0.0014	0.0011	0.0012	0.0011	0.0011	0.0010
10.	20:00-21:00	0.0012	0.0010	0.0012	0.0012	0.0009	0.0011	0.0009
11.	21:00-22:00	0.0013	0.0010	0.0009	0.0011	0.0010	0.0011	0.0011
12.	22:00-23:00	0.0011	0.0010	0.0010	0.0014	0.0011	0.0010	0.0022
13.	23:00-00:00	0.0010	0.0011	0.0011	0.0010	0.0011	0.0009	0.0018
14.	00:00-01:00	0.0011	0.0014	0.0012	0.0010	0.0012	0.0012	0.0026
15.	01:00-02:00	0.0013	0.0013	0.0010	0.0009	0.0012	0.0012	0.0041
16.	02:00-03:00	0.0013	0.0011	0.0011	0.0010	0.0012	0.0012	0.0019
17.	03:00-04:00	0.0013	0.0011	0.0014	0.0010	0.0011	0.0011	0.0016
18.	04:00-05:00	0.0013	0.0013	0.0012	0.0010	0.0012	0.0013	0.0012
19.	05:00-06:00	0.0013	0.0013	0.0022	0.0009	0.0012	0.0010	0.0027
20.	06:00-07:00	0.0014	0.0011	0.0033	0.0010	0.0012	0.0010	0.0021
21.	07:00-08:00	0.0014	0.0011	0.0039	0.0011	0.0011	0.0011	0.0019
22.	08:00-09:00	0.0012	0.0017	0.0017	0.0013	0.0010	0.0012	0.0024
23.	09:00-10:00	0.0017	0.0024	0.0018	0.0028	0.0014	0.0014	0.0019
24.	10:00-11:00	0.0019	0.0037	0.0029	0.0027	0.0018	0.0015	0.0029
ค่าต่ำสุด		0.0009	0.0010	0.0009	0.0009	0.0009	0.0009	0.0009
ค่าสูงสุด		0.0024	0.0037	0.0039	0.0028	0.0035	0.0030	0.0041
ค่าเฉลี่ย		0.0013	0.0014	0.0018	0.0014	0.0016	0.0013	0.0017
มาตรฐาน <sup>(1)</sup>		0.17						

พิกัด : 47P 0535729 UTM 1546905

มาตรฐาน : ประกาศคณะกรรมการสิ่งแวดล้อมแห่งชาติ ฉบับที่ 33 (พ.ศ. 2552) (ค.ศ. 2009) เรื่องกำหนดมาตรฐานค่าก๊าซไนโตรเจนไดออกไซด์ในบรรยากาศโดยทั่วไป

หมายเหตุ : ชื่อบริษัทผู้ตรวจวัด : บริษัท เทคนิคสิ่งแวดล้อมไทย จำกัด

**ตารางที่ 3.4-1 (ต่อ) ผลการตรวจวัดคุณภาพอากาศในบรรยากาศ**

อันดับ	เวลา	ผลการตรวจวัด						
		วัดบ้านเก่า						
		NO <sub>2</sub> (ppm)						
		22-23/12/66	23-24/12/66	24-25/12/66	25-26/12/66	26-27/12/66	27-28/12/66	28-29/12/66
1.	13:00-14:00	0.0013	0.0017	0.0025	0.0023	0.0032	0.0017	0.0011
2.	14:00-15:00	0.0020	0.0008	0.0026	0.0019	0.0033	0.0010	0.0009
3.	15:00-16:00	0.0022	0.0011	0.0015	0.0009	0.0028	0.0018	0.0016
4.	16:00-17:00	0.0013	0.0010	0.0012	0.0009	0.0016	0.0012	0.0010
5.	17:00-18:00	0.0009	0.0011	0.0019	0.0012	0.0011	0.0012	0.0016
6.	18:00-19:00	0.0013	0.0008	0.0021	0.0011	0.0020	0.0012	0.0016
7.	19:00-20:00	0.0013	0.0015	0.0027	0.0011	0.0021	0.0011	0.0014
8.	20:00-21:00	0.0013	0.0013	0.0011	0.0012	0.0020	0.0011	0.0014
9.	21:00-22:00	0.0016	0.0012	0.0009	0.0010	0.0013	0.0012	0.0013
10.	22:00-23:00	0.0016	0.0013	0.0010	0.0010	0.0011	0.0012	0.0012
11.	23:00-00:00	0.0017	0.0012	0.0014	0.0009	0.0012	0.0012	0.0014
12.	00:00-01:00	0.0015	0.0014	0.0013	0.0012	0.0013	0.0011	0.0020
13.	01:00-02:00	0.0014	0.0012	0.0014	0.0013	0.0013	0.0010	0.0016
14.	02:00-03:00	0.0009	0.0012	0.0015	0.0013	0.0014	0.0013	0.0024
15.	03:00-04:00	0.0011	0.0011	0.0013	0.0012	0.0014	0.0013	0.0019
16.	04:00-05:00	0.0011	0.0009	0.0009	0.0013	0.0014	0.0013	0.0017
17.	05:00-06:00	0.0011	0.0009	0.0012	0.0013	0.0013	0.0012	0.0014
18.	06:00-07:00	0.0011	0.0011	0.0010	0.0013	0.0014	0.0014	0.0010
19.	07:00-08:00	0.0011	0.0011	0.0020	0.0012	0.0014	0.0011	0.0025
20.	08:00-09:00	0.0012	0.0009	0.0031	0.0013	0.0014	0.0011	0.0019
21.	09:00-10:00	0.0012	0.0009	0.0037	0.0014	0.0013	0.0012	0.0017
22.	10:00-11:00	0.0010	0.0015	0.0015	0.0011	0.0012	0.0013	0.0022
23.	11:00-12:00	0.0015	0.0022	0.0016	0.0026	0.0016	0.0015	0.0017
24.	12:00-13:00	0.0017	0.0035	0.0027	0.0025	0.0016	0.0013	0.0017
ค่าต่ำสุด		0.0009	0.0008	0.0009	0.0009	0.0011	0.0010	0.0009
ค่าสูงสุด		0.0022	0.0035	0.0037	0.0026	0.0033	0.0018	0.0025
ค่าเฉลี่ย		0.0013	0.0013	0.0018	0.0013	0.0017	0.0012	0.0016
มาตรฐาน <sup>(1)</sup>		0.17						

พิกัด : 47P 0534069 UTM 1543744

มาตรฐาน : ประกาศคณะกรรมการสิ่งแวดล้อมแห่งชาติ ฉบับที่ 33 (พ.ศ. 2552) (ค.ศ. 2009) เรื่องกำหนดมาตรฐานค่าก๊าซไนโตรเจนไดออกไซด์ในบรรยากาศโดยทั่วไป

หมายเหตุ : ชื่อบริษัทผู้ตรวจวัด : บริษัท เทคนิคสิ่งแวดล้อมไทย จำกัด

**ตารางที่ 3.4-1 (ต่อ) ผลการตรวจวัดคุณภาพอากาศในบรรยากาศ**

อันดับ	เวลา	ผลการตรวจวัด						
		เขาลำพระ (สำนักสงฆ์เขาลำพระ)						
		SO <sub>2</sub> (ppm)						
		22-23/12/66	23-24/12/66	24-25/12/66	25-26/12/66	26-27/12/66	27-28/12/66	28-29/12/66
1.	11:00-12:00	0.0014	0.0011	0.0028	0.0012	0.0020	0.0018	0.0020
2.	12:00-13:00	0.0015	0.0014	0.0031	0.0006	0.0008	0.0018	0.0005
3.	13:00-14:00	0.0013	0.0018	0.0018	0.0007	0.0011	0.0017	0.0008
4.	14:00-15:00	0.0009	0.0010	0.0023	0.0005	0.0007	0.0003	0.0004
5.	15:00-16:00	0.0018	0.0015	0.0020	0.0007	0.0017	0.0002	0.0005
6.	16:00-17:00	0.0013	0.0017	0.0010	0.0007	0.0023	0.0012	0.0002
7.	17:00-18:00	0.0011	0.0019	0.0026	0.0018	0.0018	0.0009	0.0008
8.	18:00-19:00	0.0011	0.0020	0.0016	0.0018	0.0024	0.0011	0.0008
9.	19:00-20:00	0.0006	0.0011	0.0018	0.0014	0.0029	0.0011	0.0010
10.	20:00-21:00	0.0005	0.0022	0.0012	0.0009	0.0016	0.0016	0.0008
11.	21:00-22:00	0.0007	0.0028	0.0010	0.0008	0.0018	0.0016	0.0012
12.	22:00-23:00	0.0017	0.0014	0.0014	0.0015	0.0016	0.0015	0.0015
13.	23:00-00:00	0.0008	0.0004	0.0012	0.0015	0.0021	0.0020	0.0018
14.	00:00-01:00	0.0009	0.0021	0.0021	0.0017	0.0017	0.0013	0.0021
15.	01:00-02:00	0.0015	0.0015	0.0015	0.0024	0.0021	0.0017	0.0012
16.	02:00-03:00	0.0011	0.0019	0.0023	0.0006	0.0019	0.0020	0.0012
17.	03:00-04:00	0.0012	0.0032	0.0035	0.0015	0.0026	0.0022	0.0024
18.	04:00-05:00	0.0011	0.0003	0.0026	0.0007	0.0019	0.0024	0.0021
19.	05:00-06:00	0.0020	0.0035	0.0007	0.0015	0.0011	0.0016	0.0019
20.	06:00-07:00	0.0013	0.0012	0.0009	0.0010	0.0021	0.0008	0.0009
21.	07:00-08:00	0.0016	0.0027	0.0017	0.0012	0.0020	0.0022	0.0019
22.	08:00-09:00	0.0013	0.0010	0.0024	0.0011	0.0024	0.0017	0.0019
23.	09:00-10:00	0.0023	0.0019	0.0017	0.0013	0.0018	0.0018	0.0028
24.	10:00-11:00	0.0030	0.0038	0.0014	0.0018	0.0024	0.0018	0.0022
ค่าต่ำสุด		0.0005	0.0003	0.0007	0.0005	0.0007	0.0002	0.0002
ค่าสูงสุด		0.0030	0.0038	0.0035	0.0024	0.0029	0.0024	0.0028
ค่าเฉลี่ย		0.0013	0.0018	0.0019	0.0012	0.0019	0.0015	0.0014
มาตรฐาน <sup>(1)</sup>		0.30						

พิกัด : 47P 0535729 UTM 1546905

มาตรฐาน : ประกาศคณะกรรมการสิ่งแวดล้อมแห่งชาติ ฉบับที่ 12 (พ.ศ. 2538) (ค.ศ. 1995) และฉบับที่ 21 (พ.ศ. 2544) (ค.ศ. 2001)

เรื่องกำหนดมาตรฐานค่าซัลเฟอร์ไดออกไซด์ในบรรยากาศทั่วไปในเวลา 1 ชั่วโมง

หมายเหตุ : ชื่อบริษัทผู้ตรวจวัด : บริษัท เทคนิคล้างมลพิษไทย จำกัด

**ตารางที่ 3.4-1 (ต่อ) ผลการตรวจวัดคุณภาพอากาศในบรรยากาศ**

อันดับ	เวลา	ผลการตรวจวัด						
		วัดบ้านเก่า						
		SO <sub>2</sub> (ppm)						
		22-23/12/66	23-24/12/66	24-25/12/66	25-26/12/66	26-27/12/66	27-28/12/66	28-29/12/66
1.	13:00-14:00	0.0027	0.0019	0.0019	0.0020	0.0011	0.0020	0.0017
2.	14:00-15:00	0.0018	0.0021	0.0019	0.0025	0.0019	0.0026	0.0012
3.	15:00-16:00	0.0019	0.0021	0.0013	0.0023	0.0021	0.0027	0.0016
4.	16:00-17:00	0.0024	0.0022	0.0029	0.0021	0.0018	0.0030	0.0010
5.	17:00-18:00	0.0023	0.0022	0.0020	0.0017	0.0019	0.0026	0.0017
6.	18:00-19:00	0.0027	0.0022	0.0019	0.0023	0.0020	0.0028	0.0013
7.	19:00-20:00	0.0024	0.0024	0.0018	0.0022	0.0012	0.0023	0.0018
8.	20:00-21:00	0.0024	0.0017	0.0021	0.0015	0.0023	0.0022	0.0016
9.	21:00-22:00	0.0017	0.0027	0.0021	0.0017	0.0019	0.0027	0.0009
10.	22:00-23:00	0.0015	0.0023	0.0022	0.0010	0.0022	0.0022	0.0009
11.	23:00-00:00	0.0019	0.0024	0.0018	0.0013	0.0018	0.0022	0.0014
12.	00:00-01:00	0.0020	0.0023	0.0024	0.0015	0.0019	0.0024	0.0001
13.	01:00-02:00	0.0019	0.0028	0.0018	0.0020	0.0022	0.0021	0.0032
14.	02:00-03:00	0.0018	0.0024	0.0020	0.0016	0.0029	0.0024	0.0010
15.	03:00-04:00	0.0017	0.0025	0.0021	0.0023	0.0023	0.0016	0.0020
16.	04:00-05:00	0.0019	0.0022	0.0015	0.0020	0.0020	0.0014	0.0020
17.	05:00-06:00	0.0019	0.0019	0.0017	0.0016	0.0026	0.0019	0.0018
18.	06:00-07:00	0.0018	0.0016	0.0016	0.0018	0.0018	0.0015	0.0018
19.	07:00-08:00	0.0032	0.0021	0.0020	0.0017	0.0026	0.0013	0.0013
20.	08:00-09:00	0.0019	0.0017	0.0023	0.0018	0.0016	0.0013	0.0014
21.	09:00-10:00	0.0023	0.0025	0.0019	0.0020	0.0020	0.0012	0.0012
22.	10:00-11:00	0.0025	0.0012	0.0018	0.0015	0.0019	0.0012	0.0011
23.	11:00-12:00	0.0021	0.0026	0.0019	0.0014	0.0024	0.0017	0.0010
24.	12:00-13:00	0.0022	0.0018	0.0020	0.0018	0.0025	0.0013	0.0012
ค่าต่ำสุด		0.0015	0.0012	0.0013	0.0010	0.0011	0.0012	0.0001
ค่าสูงสุด		0.0032	0.0028	0.0029	0.0025	0.0029	0.0030	0.0032
ค่าเฉลี่ย		0.0021	0.0022	0.0020	0.0018	0.0020	0.0020	0.0014
มาตรฐาน <sup>(1)</sup>		0.30						

พิกัด : 47P 0534069 UTM 1543744

มาตรฐาน : ประกาศคณะกรรมการสิ่งแวดล้อมแห่งชาติ ฉบับที่ 12 (พ.ศ. 2538) (ค.ศ. 1995) และฉบับที่ 21 (พ.ศ. 2544) (ค.ศ. 2001)

เรื่องกำหนดมาตรฐานค่าซัลเฟอร์ไดออกไซด์ในบรรยากาศทั่วไปในเวลา 1 ชั่วโมง

หมายเหตุ : ชื่อบริษัทผู้ตรวจวัด : บริษัท เทคนิคล้างมลพิษไทย จำกัด



รูปที่ 3.4-1 ตำแหน่งและการตรวจวัดคุณภาพอากาศในบรรยากาศ



### 3.4.2 ผลการตรวจวัดความเร็วลมและทิศทางลม

โครงการดำเนินการตรวจวัดความเร็วลมและทิศทางลม จำนวน 1 สถานี ได้แก่ บริเวณวัดบ้านเก่า ระหว่างวันที่ 22-29 ธันวาคม 2566 จากผลการตรวจวัดความเร็วลมและทิศทางลม พบว่า ความเร็วลมมีค่าระหว่าง 0.0-1.8 เมตร/วินาที โดยมีความเร็วลมเฉลี่ย 7 วันต่อเนื่อง เท่ากับ 0.2 เมตร/วินาที ลมสงบคิดเป็นร้อยละ 89.29 และลมเบาคิดเป็นร้อยละ 10.71 ทิศทางลมส่วนใหญ่เป็นลมที่พัดมาจากทิศเหนือ

ผลการตรวจวัดแสดงดังตารางที่ 3.4-2 และ 3.4-3 ผังแสดงความเร็วลมและทิศทางลมดังรูปที่ 3.4-2 สามารถสรุปผลการตรวจวัดความเร็วลมและทิศทางลม ดังนี้

ตารางที่ 3.4-2 สรุปผลการตรวจวัดความเร็วลมและทิศทางลม

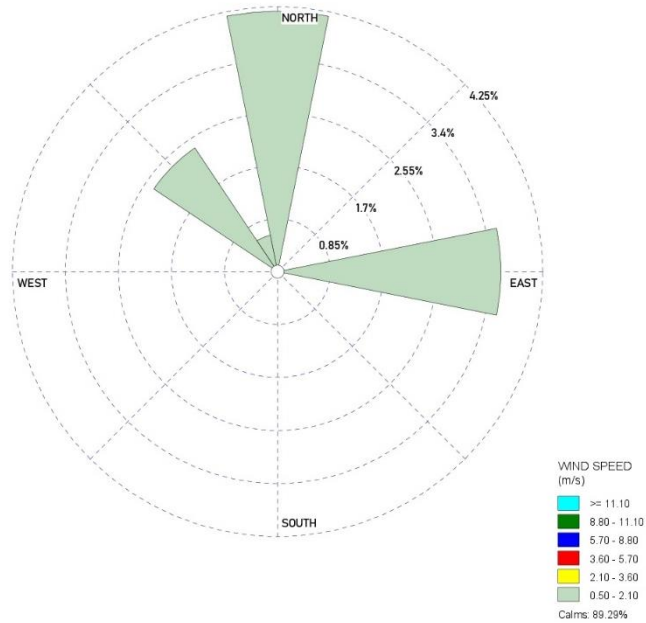
อันดับ	ตำแหน่งตรวจวัด	วันที่ตรวจวัด	ความเร็วลม ต่ำสุด-สูงสุด (m/s)	ความเร็วลม เฉลี่ย (m/s)	ประเภทลม		สภาพทิศทางลม
					ลมสงบ (%)	ลมเบา (%)	
1.	บริเวณวัดบ้านเก่า	22-29/12/66	0.0-1.8	0.2	89.29	10.71	ทิศเหนือ

### ตารางที่ 3.4-3 ผลการตรวจวัดความเร็วลมและทิศทางลม

ลำดับ	เวลา	ผลการตรวจวัด													
		วัดบ้านเก่า													
		22-23/12/66		23-24/12/66		24-25/12/66		25-26/12/66		26-27/12/66		27-28/12/66		28-29/12/66	
		ความเร็วลม	ทิศทางลม	ความเร็วลม	ทิศทางลม	ความเร็วลม	ทิศทางลม	ความเร็วลม	ทิศทางลม	ความเร็วลม	ทิศทางลม	ความเร็วลม	ทิศทางลม	ความเร็วลม	ทิศทางลม
1.	13:00-14:00	0.4	N	0.0	NNW	0.0	N	0.4	NNW	0.4	N	0.9	E	0.0	N
2.	14:00-15:00	0.4	N	0.0	N	0.4	NNW	0.0	N	0.4	E	0.9	N	0.0	N
3.	15:00-16:00	1.8	N	0.0	E	1.3	NW	0.0	N	0.4	ESE	0.9	N	0.0	N
4.	16:00-17:00	1.3	N	0.0	NW	0.9	N	0.4	N	0.4	ESE	0.0	ENE	0.0	N
5.	17:00-18:00	0.9	N	0.0	NW	0.4	SE	0.4	N	0.0	NNW	0.4	E	0.0	N
6.	18:00-19:00	0.4	N	0.0	NW	0.4	E	0.4	N	0.0	NNW	0.9	E	0.0	N
7.	19:00-20:00	0.4	N	0.0	NW	0.4	E	0.4	ENE	0.0	NNW	0.0	E	0.0	ENE
8.	20:00-21:00	0.0	N	0.0	NW	0.0	E	0.0	ENE	0.0	NNW	0.0	E	0.0	ENE
9.	21:00-22:00	0.0	N	0.0	NW	0.0	E	0.0	ENE	0.0	NNW	0.0	E	0.0	ENE
10.	22:00-23:00	0.0	N	0.0	NW	0.0	E	0.0	ENE	0.0	NNW	0.0	E	0.0	ENE
11.	23:00-00:00	0.0	N	0.0	NW	0.0	E	0.0	ENE	0.0	NNW	0.0	E	0.0	ENE
12.	00:00-01:00	0.0	N	0.0	NW	0.0	E	0.0	ENE	0.0	NNW	0.0	E	0.0	ENE
13.	01:00-02:00	0.0	N	0.0	NW	0.0	E	0.0	ENE	0.0	NNW	0.0	E	0.0	ENE
14.	02:00-03:00	0.0	N	0.0	NW	0.0	E	0.0	ENE	0.0	NNW	0.0	E	0.0	ENE
15.	03:00-04:00	0.0	N	0.0	NW	0.0	E	0.0	ENE	0.0	NNW	0.0	E	0.0	ENE
16.	04:00-05:00	0.0	N	0.0	NW	0.0	E	0.0	ENE	0.0	NNW	0.0	E	0.0	ENE
17.	05:00-06:00	0.0	N	0.0	NW	0.0	E	0.0	ENE	0.0	NNW	0.0	E	0.0	ENE
18.	06:00-07:00	0.0	N	0.0	NW	0.0	E	0.0	ENE	0.0	NNW	0.0	E	0.0	ENE
19.	07:00-08:00	0.0	N	0.0	NW	0.0	E	0.0	ENE	0.0	NNW	0.0	E	0.0	ENE
20.	08:00-09:00	0.0	ENE	0.9	NW	0.0	E	0.0	ENE	0.0	NNW	0.0	E	0.0	ENE
21.	09:00-10:00	0.9	E	0.9	NW	0.0	N	0.0	ENE	0.0	NNW	0.0	E	0.0	ENE
22.	10:00-11:00	0.9	NNW	0.9	NW	0.0	NW	0.0	N	0.0	NNW	0.0	E	0.0	ENE
23.	11:00-12:00	0.9	N	0.4	N	0.0	NW	0.4	E	0.9	E	0.4	E	0.0	ENE
24.	12:00-13:00	0.4	N	0.4	N	0.4	N	0.4	E	0.9	E	0.0	E	1.3	E
ค่าเฉลี่ย		0.4	-	0.1	-	0.2	-	0.1	-	0.1	-	0.2	-	0.1	-

พิกัด : 47P 0534069 UTM 1543744

หมายเหตุ : ชื่อบริษัทผู้ตรวจวัด : บริษัท เทคนิคสิ่งแวดล้อมไทย จำกัด



รูปที่ 3.4-2 แสดงความเร็วลมและทิศทางลม  
บริเวณวัดบ้านเก่า ระหว่างวันที่ 22-29 ธันวาคม 2566

### 3.4.3 ผลการตรวจวัดระดับเสียงโดยทั่วไป

โครงการตรวจวัดระดับเสียงเฉลี่ย 24 ชั่วโมง (Leq 24 hr) โดยทั่วไป จำนวน 1 สถานี คือ บริเวณบ้านลุ่มโป่งเสี้ยว (S1) ระหว่างวันที่ 22-29 ธันวาคม 2566 โดยทำการตรวจวัดค่า Leq 24 hr, Lmax, Ldn และ L<sub>90</sub> ผลการตรวจวัดแสดงดังตารางที่ 3.4-4 และ 3.4-5 ตำแหน่งและการตรวจวัดแสดงดังรูปที่ 3.4-3

จากผลการตรวจวัด พบว่า ค่า Leq 24 hr และ Lmax มีค่าอยู่ในเกณฑ์มาตรฐานตามประกาศคณะกรรมการสิ่งแวดล้อมแห่งชาติ ฉบับที่ 15 (พ.ศ. 2540) เรื่องกำหนดมาตรฐานระดับเสียงโดยทั่วไป และประกาศกระทรวงอุตสาหกรรม เรื่องกำหนดค่าระดับเสียงการรบกวน และระดับเสียงที่เกิดจากการประกอบกิจการโรงงาน พ.ศ. 2548 สำหรับค่า Ldn และ L<sub>90</sub> ไม่สามารถเทียบกับเกณฑ์มาตรฐานได้ เนื่องจากไม่มีเกณฑ์มาตรฐานกำหนด

ตารางที่ 3.4-4 สรุปผลการตรวจวัดระดับเสียง

สถานีตรวจวัด	วันที่ตรวจวัด	ผลการตรวจวัด (dB(A))					
		Leq 24 hr		Lmax		Ldn	
		ค่าต่ำสุด-สูงสุด	ค่าเฉลี่ย	ค่าต่ำสุด-สูงสุด	ค่าเฉลี่ย	ค่าต่ำสุด-สูงสุด	ค่าเฉลี่ย
บ้านลุ่มโป่งเสี้ยว (S1)	22-29/12/66	52.5-56.7	55.7	75.5-86.2	80.6	58.6-63.0	61.5
มาตรฐาน <sup>(1)(2)</sup>		70		115		-	

มาตรฐาน : <sup>(1)</sup> ประกาศคณะกรรมการสิ่งแวดล้อมแห่งชาติ ฉบับที่ 15 (พ.ศ. 2540) (ค.ศ.1997) เรื่องกำหนดมาตรฐานระดับเสียงโดยทั่วไป

<sup>(2)</sup> ประกาศกระทรวงอุตสาหกรรม เรื่องกำหนดค่าระดับเสียงการรบกวน และระดับเสียงที่เกิดจากการประกอบกิจการโรงงาน (พ.ศ. 2548) (ค.ศ.2005)

หมายเหตุ : ชื่อบริษัทผู้ตรวจวัด : บริษัท เทคนิคลีสิ่งแวดล้อมไทย จำกัด

### ตารางที่ 3.4-5 ผลการตรวจวัดระดับเสียงโดยทั่วไป

อันดับ	เวลา	ผลการตรวจวัด (เดซิเบล (เอ))											
		บ้านลุ่มโป่งเสียว (S1)											
		22-23/12/66			23-24/12/66			24-25/12/66			25-26/12/66		
		Leq	Lmax	L <sub>90</sub>	Leq	Lmax	L <sub>90</sub>	Leq	Lmax	L <sub>90</sub>	Leq	Lmax	L <sub>90</sub>
1.	12:00-13:00	56.5	71.9	55.2	58.5	82.1	53.5	56.0	77.4	52.3	54.2	72.6	51.7
2.	13:00-14:00	56.2	69.4	54.8	59.8	81.0	56.9	55.2	78.5	52.1	52.3	68.9	49.2
3.	14:00-15:00	56.2	65.3	54.8	59.0	75.5	55.9	56.9	74.4	52.2	51.9	69.3	47.2
4.	15:00-16:00	56.2	63.8	54.8	58.9	73.7	56.2	54.6	73.1	51.9	53.4	74.1	45.8
5.	16:00-17:00	56.6	61.8	55.2	59.7	72.7	57.8	52.9	65.3	51.2	49.8	71.0	45.2
6.	17:00-18:00	56.5	69.2	55.2	56.5	80.7	52.0	54.0	79.0	51.4	51.4	74.6	47.5
7.	18:00-19:00	57.0	62.7	55.6	56.0	78.2	52.2	53.7	75.5	51.5	52.3	72.5	48.2
8.	19:00-20:00	57.2	65.2	55.8	57.3	75.3	54.5	52.3	63.9	50.3	51.4	67.0	46.4
9.	20:00-21:00	57.6	66.8	56.1	56.9	76.5	54.5	53.1	78.3	49.5	52.9	69.6	46.1
10.	21:00-22:00	57.9	66.3	56.2	55.9	70.3	52.5	50.3	70.8	47.5	54.4	78.6	50.7
11.	22:00-23:00	57.0	70.7	55.3	54.9	69.3	52.3	52.0	70.8	49.0	51.8	67.5	48.5
12.	23:00-00:00	56.9	65.8	55.4	55.7	72.0	53.3	53.2	75.1	48.9	54.1	73.8	50.7
13.	00:00-01:00	56.2	62.5	54.7	54.7	75.8	51.7	53.1	71.0	49.9	52.7	65.1	50.2
14.	01:00-02:00	55.9	61.2	54.4	53.8	72.5	51.1	51.9	73.6	48.3	52.8	69.6	50.0
15.	02:00-03:00	55.3	62.1	53.8	55.8	75.6	51.9	54.4	76.6	50.8	52.5	65.9	49.6
16.	03:00-04:00	55.3	61.7	53.8	55.1	70.9	52.0	53.8	66.1	51.1	49.5	64.0	47.8
17.	04:00-05:00	55.9	75.5	54.0	54.8	70.7	51.3	54.5	76.4	51.5	52.2	66.3	49.5
18.	05:00-06:00	56.2	74.3	54.2	54.5	71.9	50.2	55.6	74.4	53.0	50.7	71.3	48.2
19.	06:00-07:00	56.0	72.7	54.3	53.3	68.7	50.7	57.8	85.4	52.2	50.8	61.9	48.8
20.	07:00-08:00	56.3	75.0	54.7	55.7	75.4	52.8	57.1	73.1	52.7	50.0	69.9	47.9
21.	08:00-09:00	56.6	69.5	54.9	57.0	68.3	55.4	58.2	70.3	52.6	50.8	71.2	47.8
22.	09:00-10:00	56.5	68.9	54.7	55.8	73.9	53.7	58.4	71.6	52.5	54.7	71.8	50.8
23.	10:00-11:00	56.6	67.9	54.8	56.2	73.5	53.4	59.8	78.4	53.3	54.3	79.4	48.9
24.	11:00-12:00	53.6	75.0	49.1	54.7	71.0	51.7	56.2	74.4	52.5	52.1	74.5	49.5
Leq 24 hr		56.4	-	-	56.7	-	-	55.4	-	-	52.5	-	-
Lmax		-	75.5	-	-	82.1	-	-	85.4	-	-	79.4	-
มาตรฐาน <sup>(1)(2)</sup>		70	115	-	70	115	-	70	115	-	70	115	-
Ldn		62.6	-	-	61.7	-	-	61.1	-	-	58.6	-	-

พิกัด : 47P 0537005 UTM 1542658

มาตรฐาน : <sup>(1)</sup> ประกาศคณะกรรมการสิ่งแวดล้อมแห่งชาติ ฉบับที่ 15 (พ.ศ. 2540) (ค.ศ. 1997) เรื่องกำหนดมาตรฐานระดับเสียงโดยทั่วไป

<sup>(2)</sup> ประกาศกระทรวงอุตสาหกรรม เรื่องกำหนดค่าระดับเสียงการรบกวน และระดับเสียงที่เกิดจากการประกอบกิจการโรงงาน  
พ.ศ. 2548 (ค.ศ. 2005)

ชื่อบริษัทผู้ตรวจวัด : บริษัท เทคนิคลิ่งแวดล้อมไทย จำกัด

**ตารางที่ 3.4-5 (ต่อ) ผลการตรวจวัดระดับเสียงโดยทั่วไป**

อันดับ	เวลา	ผลการตรวจวัด (เดซิเบล (เอ))								
		บ้านลุ่มโป่งเสี้ยว (S1)								
		26-27/12/66			27-28/12/66			28-29/12/66		
		Leq	Lmax	L <sub>90</sub>	Leq	Lmax	L <sub>90</sub>	Leq	Lmax	L <sub>90</sub>
1.	12:00-13:00	55.0	73.1	48.9	56.9	65.1	55.4	55.3	62.3	53.8
2.	13:00-14:00	55.2	71.4	51.1	57.9	63.8	56.2	55.4	59.8	53.9
3.	14:00-15:00	54.0	69.3	51.4	57.9	62.6	56.8	55.1	60.4	53.5
4.	15:00-16:00	53.7	67.0	50.3	56.5	63.4	54.9	54.8	59.6	53.2
5.	16:00-17:00	54.8	69.8	51.6	56.5	63.2	55.0	54.9	59.8	53.4
6.	17:00-18:00	53.7	69.8	50.4	57.1	72.8	55.6	54.7	59.9	53.0
7.	18:00-19:00	52.8	64.2	49.4	56.9	62.3	55.6	54.9	59.9	53.3
8.	19:00-20:00	51.4	70.6	48.8	56.1	61.6	54.7	55.0	59.2	53.6
9.	20:00-21:00	52.3	72.8	49.9	55.6	61.3	54.3	55.3	62.4	53.7
10.	21:00-22:00	52.5	66.8	49.7	55.7	63.9	54.2	55.8	69.0	54.1
11.	22:00-23:00	52.4	72.1	50.0	56.0	66.1	54.6	55.8	65.5	54.3
12.	23:00-00:00	52.4	67.4	50.6	56.2	64.0	54.8	56.0	69.7	54.5
13.	00:00-01:00	53.2	69.4	50.5	56.3	63.6	54.9	55.7	68.1	54.2
14.	01:00-02:00	54.1	68.2	51.9	56.3	67.2	54.9	56.7	86.2	54.2
15.	02:00-03:00	57.0	79.7	52.5	56.6	65.3	55.2	53.7	75.6	50.7
16.	03:00-04:00	54.5	74.2	52.0	56.6	61.3	55.3	54.8	73.6	52.2
17.	04:00-05:00	55.3	76.4	52.8	56.6	61.4	55.2	57.0	84.6	51.4
18.	05:00-06:00	55.3	78.2	47.9	57.3	65.8	55.1	56.3	72.3	51.9
19.	06:00-07:00	49.9	70.8	46.2	56.3	62.4	54.8	55.3	73.6	49.6
20.	07:00-08:00	56.3	72.3	49.1	56.9	62.9	55.3	57.2	85.0	50.2
21.	08:00-09:00	58.7	67.1	54.2	59.0	76.0	55.6	59.2	76.3	51.3
22.	09:00-10:00	61.8	69.5	61.2	57.2	63.3	55.3	58.6	75.8	52.1
23.	10:00-11:00	62.2	69.7	61.7	56.2	62.5	54.5	57.3	79.3	53.0
24.	11:00-12:00	62.0	79.2	61.5	55.4	61.1	53.8	51.6	75.4	48.6
Leq 24 hr		56.5	-	-	56.7	-	-	55.9	-	-
Lmax		-	79.7	-	-	76.0	-	-	86.2	-
มาตรฐาน <sup>(1)(2)</sup>		70	115	-	70	115	-	70	115	-
Ldn		61.2	-	-	63.0	-	-	62.2	-	-

พิกัด : 47P 0537005 UTM 1542658

มาตรฐาน : <sup>(1)</sup> ประกาศคณะกรรมการสิ่งแวดล้อมแห่งชาติ ฉบับที่ 15 (พ.ศ. 2540) (ค.ศ. 1997) เรื่องกำหนดมาตรฐานระดับเสียงโดยทั่วไป

<sup>(2)</sup> ประกาศกระทรวงอุตสาหกรรม เรื่องกำหนดค่าระดับเสียงการรบกวน และระดับเสียงที่เกิดจากการประกอบกิจการโรงงาน  
พ.ศ. 2548 (ค.ศ. 2005)

ชื่อบริษัทผู้ตรวจวัด : บริษัท เทคนิคลิ่งแวดล้อมไทย จำกัด



#### 3.4.4 ผลการตรวจวัดคุณภาพน้ำทิ้ง

โครงการดำเนินการตรวจวัดคุณภาพน้ำทิ้ง จำนวน 2 สถานี ได้แก่ บริเวณบ่อกักน้ำเสียรวม ก่อนส่งไปยังบ่อบำบัดน้ำเสียบ่อที่ 1 และบ่อบำบัดน้ำเสียบ่อที่ 2 ความถี่เดือนละ 1 ครั้ง ผลการตรวจวัด พบว่า บริเวณบ่อบำบัดน้ำเสียรวม มีค่าอยู่ในเกณฑ์มาตรฐานตามประกาศกระทรวงอุตสาหกรรม เรื่องกำหนดมาตรฐานควบคุมการระบายน้ำทิ้งจากโรงงาน (พ.ศ. 2560) สำหรับบริเวณบ่อกักน้ำเสียรวมก่อนส่งไปยังบ่อบำบัดน้ำเสียบ่อที่ 1 ไม่สามารถเทียบกับเกณฑ์มาตรฐานได้ เนื่องจากไม่มีเกณฑ์มาตรฐานกำหนด ผลการตรวจวัดแสดงดังตารางที่ 3.4-6 ตำแหน่งและการเก็บตัวอย่างแสดงดังรูปที่ 3.4-4



### ตารางที่ 3.4-6 ผลการตรวจวัดคุณภาพน้ำทิ้ง

อันดับ	ดัชนีการตรวจวัด	หน่วย	ผลวิเคราะห์						เกณฑ์กำหนด ในรายงานฯ
			บ่อพักน้ำเสียรวมก่อนส่งไปยังบ่อบำบัดน้ำเสียบ่อที่ 1*						
			08/07/66	16/08/66	13/09/66	11/10/66	21/11/66	25/12/66	
1.	Temperature	°C	32.6	28.3	27.3	27.4	30.5	22.3	-
2.	pH	-	7.62	6.93	7.37	7.47	8.31	6.95	-
3.	TDS	mg/L	955	350	376	235	220	241	-
4.	BOD	mg/L	83	15	12	15	28	16	-
5.	COD	mg/L	269	111	111	105	133	104	-
6.	TKN	mg/L	18.23	25.49	27.27	17.51	5.74	13.78	-
7.	Hg	mg/L	<0.0005	0.0006	0.0012	<0.0005	0.0006	<0.0005	-
8.	As	mg/L	0.0012	0.0010	<0.0005	0.0037	0.0022	<0.0005	-
9.	Se	mg/L	<0.0005	<0.0005	<0.0005	<0.0005	<0.0005	<0.0005	-
10.	Al	mg/L	<0.20	<0.20	<0.20	<0.20	<0.20	<0.20	-
11.	Na	mg/L	277.54	64.39	51.50	38.74	10.99	27.11	-
12.	Cd	mg/L	<0.02	<0.02	<0.02	<0.02	<0.02	<0.02	-
13.	Cr	mg/L	<0.02	<0.02	<0.02	<0.02	<0.02	<0.02	-
14.	Mn	mg/L	0.27	0.12	0.14	0.13	0.24	0.14	-
15.	Ni	mg/L	<0.02	<0.02	<0.02	<0.02	<0.02	<0.02	-
16.	Pb	mg/L	<0.04	<0.04	<0.04	<0.04	<0.04	<0.04	-
17.	SAR	-	6.88	2.21	1.90	1.66	0.55	1.11	-

พิกัด : 47P 0536538 UTM 1544418

หมายเหตุ : วิธีการตรวจสอบต้องเป็นไปตามคู่มือวิเคราะห์น้ำ และน้ำเสียของสมาคมวิศวกรรมสิ่งแวดล้อมแห่งประเทศไทย หรือมาตรฐานของสหรัฐอเมริกาที่กำหนดไว้

\* ไม่เทียบเกณฑ์มาตรฐาน

ชื่อบริษัทผู้ตรวจวัด : บริษัท เทคนิคสิ่งแวดล้อมไทย จำกัด

ชื่อบริษัทผู้วิเคราะห์ตัวอย่าง : บริษัท เทคนิคสิ่งแวดล้อมไทย จำกัด

### ตารางที่ 3.4-6 (ต่อ) ผลการตรวจวัดคุณภาพน้ำทิ้ง

อันดับ	ดัชนีการตรวจวัด	หน่วย	ผลวิเคราะห์						มาตรฐาน <sup>(1)</sup>	เกณฑ์กำหนด ในรายงานฯ
			บ่อตรวจคุณภาพน้ำ							
			08/07/66	16/08/66	13/09/66	11/10/66	21/11/66	25/12/66		
1.	Temperature	°C	32.5	29.5	28.0	28.4	30.7	25.8	40	-
2.	pH	-	8.77	8.70	8.47	8.35	8.43	8.76	5.5-9.0	-
3.	TDS	mg/L	723	698	768	593	655	621	3,000	-
4.	BOD	mg/L	6	7	6	6	9	9	20	-
5.	COD	mg/L	75	65	56	63	85	82	120	-
6.	TKN	mg/L	4.51	2.68	2.87	3.44	3.87	4.13	100	-
7.	Hg	mg/L	<0.0005	<0.0005	0.0007	<0.0005	0.0005	0.0006	0.005	-
8.	As	mg/L	0.0010	0.0008	0.0018	0.0028	0.0026	<0.0005	0.25	-
9.	Se	mg/L	<0.0005	<0.0005	<0.0005	<0.0005	<0.0005	<0.0005	0.02	-
10.	Al	mg/L	<0.20	<0.20	<0.20	<0.20	<0.20	<0.20	-	-
11.	Na	mg/L	244.69	184.29	152.03	192.89	175.51	137.12	-	-
12.	Cd	mg/L	<0.02	<0.02	<0.02	<0.02	<0.02	<0.02	0.03	-
13.	Cr	mg/L	<0.02	<0.02	<0.02	<0.02	<0.02	<0.02	-	-
14.	Mn	mg/L	0.25	0.04	0.03	0.05	0.07	0.08	5.0	-
15.	Ni	mg/L	<0.02	<0.02	<0.02	<0.02	<0.02	<0.02	1.0	-
16.	Pb	mg/L	<0.04	<0.04	<0.04	<0.04	<0.04	<0.04	0.2	-
17.	SAR	-	5.88	6.40	6.15	8.44	7.36	5.46	-	-

พิกัด : 47P 0536363 UTM 1544100

มาตรฐาน : <sup>(1)</sup> ประกาศกระทรวงอุตสาหกรรม เรื่องกำหนดมาตรฐานควบคุมการระบายน้ำทิ้งจากโรงงาน พ.ศ. 2560 (ค.ศ. 2017)

หมายเหตุ : วิธีการตรวจสอบต้องเป็นไปตามคู่มือวิเคราะห์น้ำ และน้ำเสียของสมาคมวิศวกรรมสิ่งแวดล้อมแห่งประเทศไทย หรือมาตรฐานของสหรัฐอเมริกาที่กำหนดไว้

ชื่อบริษัทผู้ตรวจวัด : บริษัท เทคนิคสิ่งแวดล้อมไทย จำกัด

ชื่อบริษัทผู้วิเคราะห์ตัวอย่าง : บริษัท เทคนิคสิ่งแวดล้อมไทย จำกัด



รูปที่ 3.4-4 ตำแหน่งและการเก็บตัวอย่างคุณภาพน้ำทิ้ง

### 3.4.5 ผลการตรวจวัดคุณภาพน้ำผิวดิน

โครงการดำเนินการตรวจวัดคุณภาพน้ำผิวดิน รวม 1 สถานี ได้แก่ บริเวณจุดสูบน้ำของโครงการ โดยทำการตรวจวัดในเดือนกรกฎาคม-ธันวาคม 2566 ผลการตรวจวัด พบว่า ค่า pH มีค่าอยู่ในเกณฑ์มาตรฐาน ตามประกาศคณะกรรมการสิ่งแวดล้อมแห่งชาติ ฉบับที่ 8 (พ.ศ. 2537) เรื่องกำหนดมาตรฐานคุณภาพน้ำในแหล่งน้ำผิวดิน (ประเภทที่ 3 และ 4) สำหรับค่า SAR ไม่สามารถเทียบกับเกณฑ์มาตรฐานได้ เนื่องจากไม่มีเกณฑ์มาตรฐานกำหนด และไม่สามารถตรวจวัดคุณภาพน้ำผิวดินบริเวณห้วยแมงลักได้ เนื่องจากไม่มีน้ำ ผลการตรวจวัดแสดงดังตารางที่ 3.4-7 ตำแหน่งและการเก็บตัวอย่างดังรูปที่ 3.4-5

ตารางที่ 3.4-7 ผลการตรวจวัดคุณภาพน้ำผิวดิน

อันดับ	ดัชนีการตรวจวัด	หน่วย	ผลวิเคราะห์				มาตรฐาน
			จุดสูบน้ำของโครงการ				
			08/07/66	16/08/66	13/09/66	11/10/66	
1.	pH	-	8.66	7.89	8.28	8.27	5.0-9.0
2.	SAR	-	15.83	0.13	0.13	0.14	-

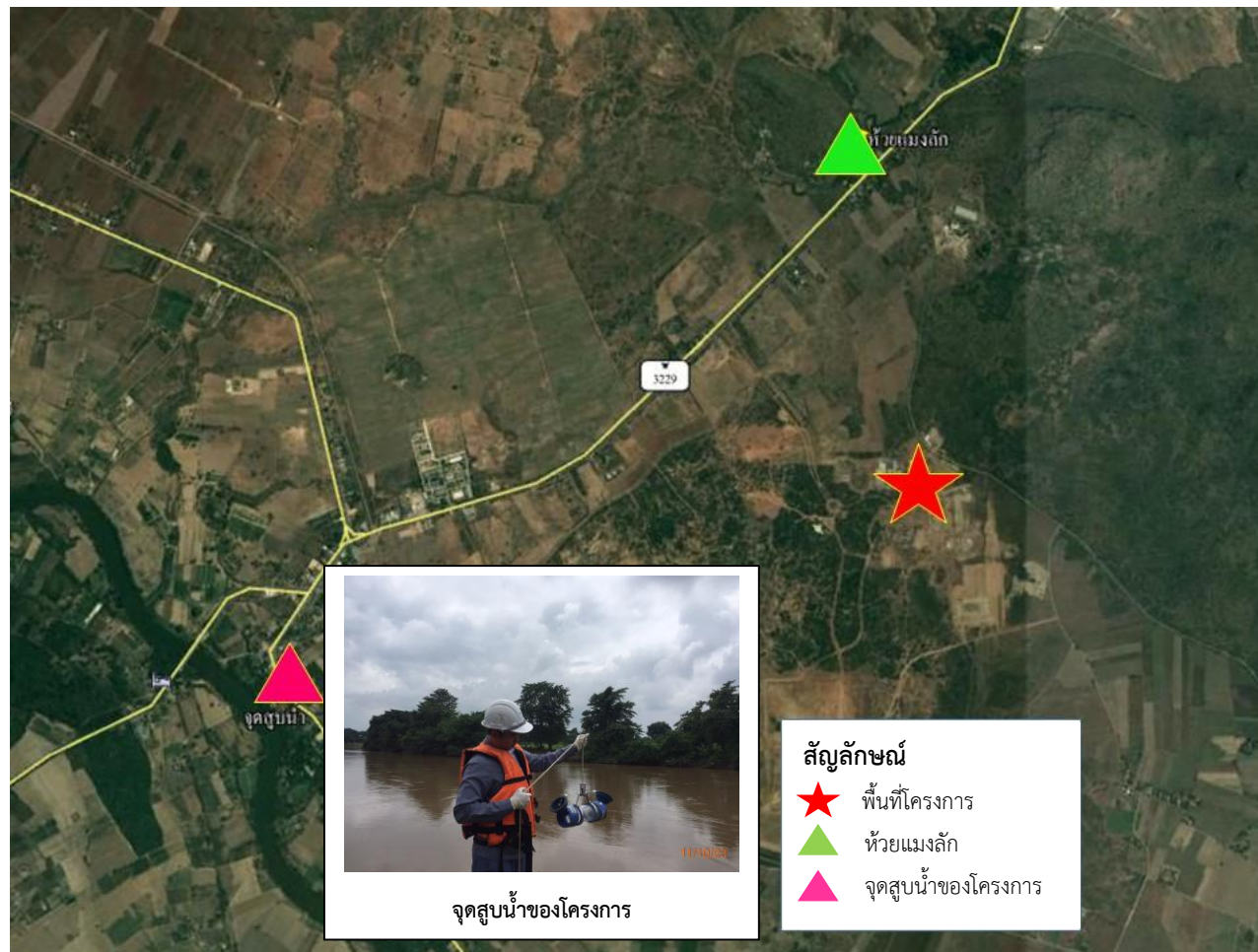
พิกัด : 47P 0533476 UTM 1544281

มาตรฐาน : ประกาศคณะกรรมการสิ่งแวดล้อมแห่งชาติ ฉบับที่ 8 (พ.ศ. 2537) (ค.ศ. 1994) เรื่องกำหนดมาตรฐานคุณภาพน้ำในแหล่งน้ำผิวดิน

- (1) แหล่งน้ำผิวดินประเภทที่ 3 ได้แก่ แหล่งน้ำที่ได้รับน้ำทั้งจากกิจกรรมบางประเภท และสามารถเป็นประโยชน์เพื่อ
1. การอุปโภคและบริโภค โดยต้องผ่านการฆ่าเชื้อโรคตามปกติ และผ่านกระบวนการปรับปรุงคุณภาพน้ำทั่วไปก่อน
  2. การเกษตร
- (2) แหล่งน้ำผิวดินประเภทที่ 4 ได้แก่ แหล่งน้ำที่ได้รับน้ำทั้งจากกิจกรรมบางประเภท และสามารถเป็นประโยชน์เพื่อ
1. การอุปโภคและบริโภค โดยต้องผ่านการฆ่าเชื้อโรคตามปกติ และผ่านกระบวนการปรับปรุงคุณภาพน้ำเป็นพิเศษก่อน
  2. การอุตสาหกรรม

หมายเหตุ : วิธีการตรวจสอบต้องเป็นไปตามคู่มือวิเคราะห์น้ำ และน้ำเสียของสมาคมวิศวกรรมสิ่งแวดล้อมแห่งประเทศไทยหรือมาตรฐานของสหรัฐอเมริกา ร่วมกันกำหนดไว้

ชื่อบริษัทผู้ตรวจวัด : บริษัท เทคนิคสิ่งแวดล้อมไทย จำกัด



รูปที่ 3.4-5 ตำแหน่งและการเก็บตัวอย่างคุณภาพน้ำผิวดิน

#### 3.4.6 ผลการตรวจวัดคุณภาพดิน

โครงการดำเนินการตรวจวัดคุณภาพดิน ภายในพื้นที่โครงการ จำนวน 3 สถานี ได้แก่ บริเวณแปลงอ้อย 1, แปลงอ้อย 2 และแปลงอ้อย 3 โดยทำการตรวจวัดในวันที่ 27 ธันวาคม 2566 ผลการตรวจวัด พบว่ามีค่าอยู่ในเกณฑ์มาตรฐานตามประกาศคณะกรรมการสิ่งแวดล้อมแห่งชาติ เรื่องกำหนดมาตรฐานคุณภาพดิน พ.ศ. 2564 (ประเภทใช้ประโยชน์เพื่อการค้าขาย เกษตรกรรม และกิจการอื่นๆ โดยมีวัตถุประสงค์เพื่อปกป้องประชาชนกลุ่มวัยทำงาน รวมถึงเกษตรกรที่เพาะปลูกพืชสวนและพืชไร่) และประกาศกระทรวงอุตสาหกรรม เรื่องกำหนดเกณฑ์การปนเปื้อนในดินและน้ำใต้ดิน การตรวจสอบคุณภาพดินและน้ำใต้ดิน การแจ้งข้อมูล รวมทั้งการจัดทำรายงานผลการตรวจสอบคุณภาพดินและน้ำใต้ดิน และรายงานเสนอมาตรการควบคุม และมาตรการลดการปนเปื้อนในดินและน้ำใต้ดิน พ.ศ. 2559 สำหรับค่า pH, SAR ปริมาณ Al และ Na ไม่สามารถเทียบกับเกณฑ์มาตรฐานได้ เนื่องจากไม่มีเกณฑ์มาตรฐานกำหนด ผลการตรวจวัดแสดงดังตารางที่ 3.4-8 ตำแหน่งและการเก็บตัวอย่างแสดงดังรูปที่ 3.4-6



### ตารางที่ 3.4-8 ผลการตรวจวัดคุณภาพดิน

อันดับ	ดัชนีการตรวจวัด	หน่วย	ผลวิเคราะห์	มาตรฐาน	
			ภายในพื้นที่โครงการ		
			แปลงย่อย 1	(1)	(2)
			27/12/66		
1.	pH	-	8.61	-	-
2.	Hg	mg/kg (wet weight)	1.599	610	263
3.	As	mg/kg (wet weight)	0.077	27	25
4.	Se	mg/kg (wet weight)	<0.010	10,000	4,380
5.	Al	mg/kg (wet weight)	4,570.5	-	-
6.	Na	mg/kg (wet weight)	43.7	-	-
7.	Cd	mg/kg (wet weight)	<0.4	810	762
8.	Cr	mg/kg (wet weight)	11.6	640	-
9.	Mn	mg/kg (wet weight)	384.2	32,000	19,640
10.	Ni	mg/kg (wet weight)	13.6	41,000	5,205
11.	Pb	mg/kg (wet weight)	42.7	750	800
12.	SAR	-	0.01	-	-

พิกัด : 47P 0535552 UTM 1545653

มาตรฐาน : (1) ประกาศคณะกรรมการสิ่งแวดล้อมแห่งชาติ เรื่องกำหนดมาตรฐานคุณภาพดิน พ.ศ. 2564  
(ประเภทใช้ประโยชน์เพื่อการค้าขาย เกษตรกรรม และกิจการอื่นๆ โดยมีวัตถุประสงค์เพื่อปกป้องประชาชน กลุ่มวัยทำงาน รวมถึงเกษตรกรที่เพาะปลูกพืชสวนและพืชไร่)

(2) ประกาศกระทรวงอุตสาหกรรม เรื่องกำหนดเกณฑ์การปนเปื้อนในดินและน้ำใต้ดิน การตรวจสอบคุณภาพดินและน้ำใต้ดิน การแจ้งข้อมูล รวมทั้งการจัดทำรายงานผลการตรวจสอบคุณภาพดินและน้ำใต้ดิน และรายงานเสนอมาตรการควบคุมและมาตรการลดการปนเปื้อนในดินและน้ำใต้ดิน พ.ศ. 2559

หมายเหตุ : ชื่อบริษัทผู้ตรวจวัด : บริษัท เทคนิคสิ่งแวดล้อมไทย จำกัด  
ชื่อบริษัทผู้วิเคราะห์ตัวอย่าง : บริษัท เทคนิคสิ่งแวดล้อมไทย จำกัด

**ตารางที่ 3.4-8 (ต่อ) ผลการตรวจวัดคุณภาพดิน**

อันดับ	ดัชนีการตรวจวัด	หน่วย	ผลวิเคราะห์	มาตรฐาน	
			ภายในพื้นที่โครงการ		
			แปลงย่อย 2	(1)	(2)
			27/12/66		
1.	pH	-	8.95	-	-
2.	Hg	mg/kg (wet weight)	0.726	610	263
3.	As	mg/kg (wet weight)	0.133	27	25
4.	Se	mg/kg (wet weight)	<0.010	10,000	4,380
5.	Al	mg/kg (wet weight)	3,976.3	-	-
6.	Na	mg/kg (wet weight)	71.7	-	-
7.	Cd	mg/kg (wet weight)	<0.4	810	762
8.	Cr	mg/kg (wet weight)	12.5	640	-
9.	Mn	mg/kg (wet weight)	430.3	32,000	19,640
10.	Ni	mg/kg (wet weight)	13.1	41,000	5,205
11.	Pb	mg/kg (wet weight)	37.6	750	800
12.	SAR	-	0.01	-	-

พิกัด : 47P 0536197 UTM 1545517

มาตรฐาน : (1) ประกาศคณะกรรมการสิ่งแวดล้อมแห่งชาติ เรื่องกำหนดมาตรฐานคุณภาพดิน พ.ศ. 2564  
(ประเภทใช้ประโยชน์เพื่อการค้าขาย เกษตรกรรม และกิจการอื่นๆ โดยมีวัตถุประสงค์เพื่อปกป้องประชาชน กลุ่มวัยทำงาน รวมถึงเกษตรกรที่เพาะปลูกพืชสวนและพืชไร่)

(2) ประกาศกระทรวงอุตสาหกรรม เรื่องกำหนดเกณฑ์การปนเปื้อนในดินและน้ำใต้ดิน การตรวจสอบคุณภาพดินและน้ำใต้ดิน การแจ้งข้อมูล รวมทั้งการจัดทำรายงานผลการตรวจสอบคุณภาพดินและน้ำใต้ดิน และรายงานเสนอมาตรการควบคุมและมาตรการลดการปนเปื้อนในดินและน้ำใต้ดิน พ.ศ. 2559

หมายเหตุ : ชื่อบริษัทผู้ตรวจวัด : บริษัท เทคนิคล้างแวล้อมไทย จำกัด  
ชื่อบริษัทผู้วิเคราะห์ตัวอย่าง : บริษัท เทคนิคล้างแวล้อมไทย จำกัด



**ตารางที่ 3.4-8 (ต่อ) ผลการตรวจวัดคุณภาพดิน**

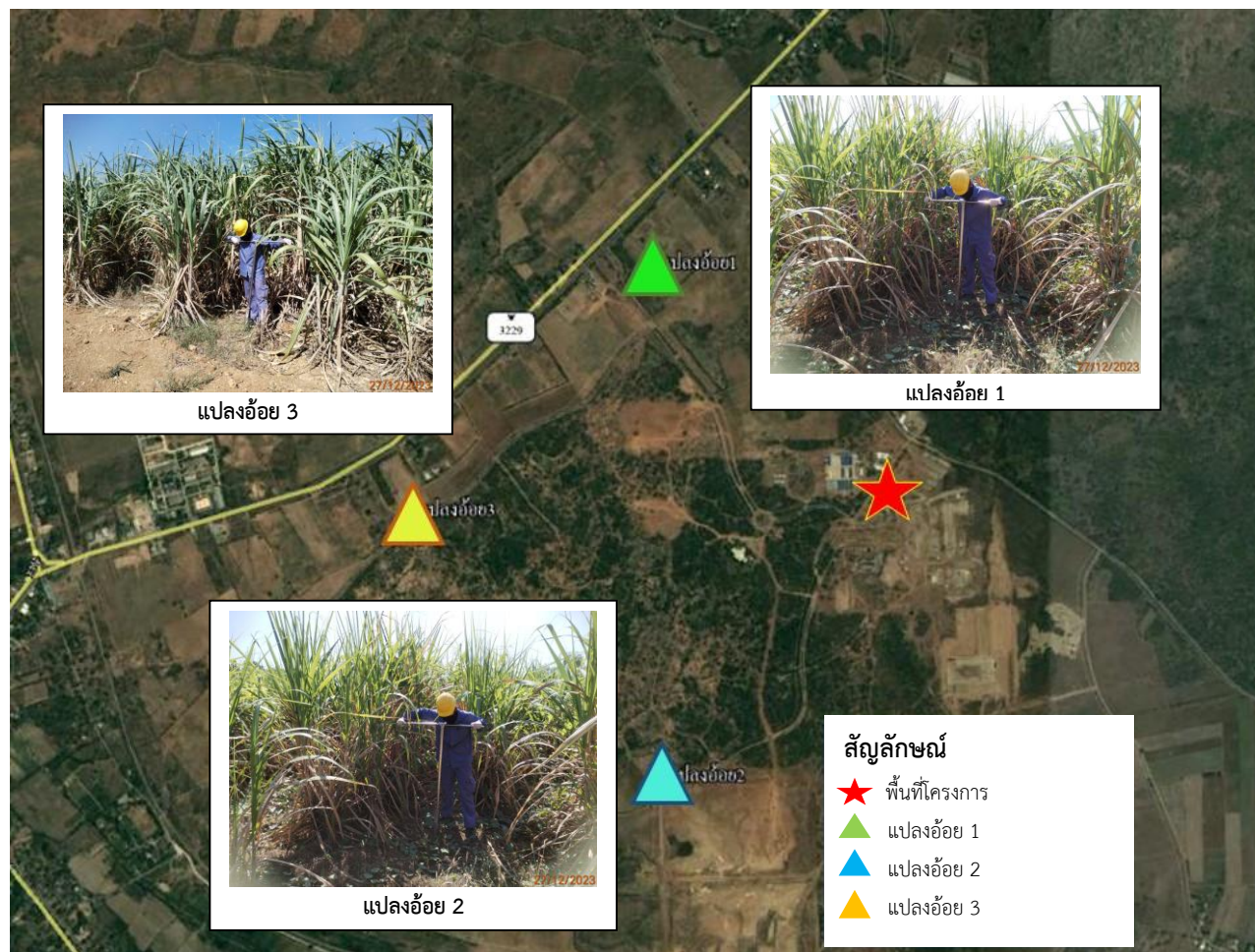
อันดับ	ดัชนีการตรวจวัด	หน่วย	ผลวิเคราะห์	มาตรฐาน	
			ภายในพื้นที่โครงการ		
			แปลงย่อย 3	(1)	(2)
			27/12/66		
1.	pH	-	9.15	-	-
2.	Hg	mg/kg (wet weight)	0.559	610	263
3.	As	mg/kg (wet weight)	0.240	27	25
4.	Se	mg/kg (wet weight)	<0.010	10,000	4,380
5.	Al	mg/kg (wet weight)	4,353.13	-	-
6.	Na	mg/kg (wet weight)	52.4	-	-
7.	Cd	mg/kg (wet weight)	<0.4	810	762
8.	Cr	mg/kg (wet weight)	10.4	640	-
9.	Mn	mg/kg (wet weight)	1,006.9	32,000	19,640
10.	Ni	mg/kg (wet weight)	17.8	41,000	5,205
11.	Pb	mg/kg (wet weight)	54.7	750	800
12.	SAR	-	0.01	-	-

พิกัด : 47P 0536218 UTM 1543836

มาตรฐาน : (1) ประกาศคณะกรรมการสิ่งแวดล้อมแห่งชาติ เรื่องกำหนดมาตรฐานคุณภาพดิน พ.ศ. 2564  
(ประเภทใช้ประโยชน์เพื่อการค้าขาย เกษตรกรรม และกิจการอื่นๆ โดยมีวัตถุประสงค์เพื่อปกป้องประชาชน กลุ่มวัยทำงาน รวมถึงเกษตรกรที่เพาะปลูกพืชสวนและพืชไร่)

(2) ประกาศกระทรวงอุตสาหกรรม เรื่องกำหนดเกณฑ์การปนเปื้อนในดินและน้ำใต้ดิน การตรวจสอบคุณภาพดินและน้ำใต้ดิน การแจ้งข้อมูล รวมทั้งการจัดทำรายงานผลการตรวจสอบคุณภาพดินและน้ำใต้ดิน และรายงานเสนอมาตรการควบคุมและมาตรการลดการปนเปื้อนในดินและน้ำใต้ดิน พ.ศ. 2559

หมายเหตุ : ชื่อบริษัทผู้ตรวจวัด : บริษัท เทคนิคสิ่งแวดล้อมไทย จำกัด  
ชื่อบริษัทผู้วิเคราะห์ตัวอย่าง : บริษัท เทคนิคสิ่งแวดล้อมไทย จำกัด



รูปที่ 3.4-6 ตำแหน่งและการเก็บตัวอย่างคุณภาพดิน

### 3.4.7 ผลการตรวจวัดคุณภาพน้ำใต้ดิน

โครงการดำเนินการตรวจวัดคุณภาพน้ำใต้ดิน จำนวน 2 ตำแหน่งตรวจวัด ได้แก่ บริเวณภายในพื้นที่โครงการ บ่อสังเกตการณ์ บ่อ 1 และบ่อสังเกตการณ์ บ่อ 2 ในวันที่ 28 ธันวาคม 2566 ผลการตรวจวัดแสดงดังตารางที่ 3.4-9 ตำแหน่งและการเก็บตัวอย่างแสดงดังรูปที่ 3.4-7

จากผลการตรวจวัด พบว่า ปริมาณ Pb, Cd, Ni, Hg, As, Se, Cr และ Mn มีค่าอยู่ในเกณฑ์มาตรฐานตามประกาศกระทรวงอุตสาหกรรม เรื่องกำหนดเกณฑ์การปนเปื้อนในดินและน้ำใต้ดิน การตรวจสอบคุณภาพดินและน้ำใต้ดิน การแจ้งข้อมูล รวมทั้งการจัดทำรายงานผลการตรวจสอบคุณภาพดินและน้ำใต้ดิน และรายงานเสนอมาตรการควบคุมและมาตรการลดการปนเปื้อนในดินและน้ำใต้ดิน พ.ศ. 2559 สำหรับค่า Color, Conductivity, Hardness ปริมาณ TDS, Chloride, Nitrate, และ Al ไม่สามารถเทียบกับเกณฑ์มาตรฐานได้ เนื่องจากไม่มีเกณฑ์มาตรฐานกำหนด ทั้งนี้บริเวณบ่อสังเกตการณ์ 3 ไม่สามารถดำเนินการตรวจวัดได้ เนื่องจากน้ำแห้งไม่มีน้ำ

#### ตารางที่ 3.4-9 ผลการตรวจวัดคุณภาพน้ำใต้ดิน

อันดับ	ดัชนีการตรวจวัด	หน่วย	ผลวิเคราะห์	มาตรฐาน
			ภายในพื้นที่โครงการ	
			บ่อสังเกตการณ์ บ่อ 1	
			28/12/66	
1.	pH	-	7.02	6.5-9.2 <sup>(1)</sup>
2.	Color	Pt-Co Unit	11	-
3.	Conductivity	µs/cm	344	-
4.	TDS	mg/L	194	-
5.	Hardness	mg/L as CaCO <sub>3</sub>	130.7	-
6.	Nitrate	mg/L	4.30	-
7.	Chloride	mg/L	14.8	-
8.	Pb	mg/L	0.002	4.0
9.	Cd	mg/L	<0.001	2.0
10.	Ni	mg/L	0.002	5.0
11.	Hg	mg/L	<0.0005	0.7
12.	As	mg/L	0.0062	0.1
13.	Se	mg/L	<0.0005	12.0
14.	Al	mg/L	<0.20	-
15.	Cr	mg/L	<0.02	6.0
16.	Mn	mg/L	0.07	33.0

พิกัด : 47P 0535614 UTM 1544605

มาตรฐาน : ประกาศกระทรวงอุตสาหกรรม เรื่องกำหนดเกณฑ์การปนเปื้อนในดินและน้ำใต้ดิน การตรวจสอบคุณภาพดินและน้ำใต้ดิน การแจ้งข้อมูล รวมทั้งการจัดทำรายงานผลการตรวจสอบคุณภาพดินและน้ำใต้ดิน และรายงานเสนอมาตรการควบคุม และมาตรการลดการปนเปื้อนในดินและน้ำใต้ดิน พ.ศ. 2559 (ค.ศ. 2016)

(1) ในกรณีที่มีการปนเปื้อนของกรดหรือด่าง ให้เปรียบเทียบผลการวิเคราะห์ค่าพีเอชจากจุดเก็บตัวอย่างบ่อน้ำที่ใช้ในการติดตามตรวจสอบการปนเปื้อนกับผลการวิเคราะห์จากจุดเก็บตัวอย่างบ่อน้ำที่ใช้เป็นบ่ออ้างอิงบนทิศทางทางไหลของน้ำใต้ดินในพื้นที่โดยค่าพีเอชที่เปลี่ยนแปลงจะต้องไม่เกินหนึ่งระดับและไม่อยู่นอกช่วงค่าเกณฑ์อนุโลมสูงสุดของมาตรฐานคุณภาพน้ำบาดาลที่ใช้บริโภคคือ 6.5-9.2

หมายเหตุ : วิธีการตรวจสอบต้องเป็นไปตามคู่มือวิเคราะห์น้ำ และน้ำเสียของสมาคมวิศวกรรมสิ่งแวดล้อมแห่งประเทศไทย หรือมาตรฐานของสหรัฐอเมริกาที่กำหนดไว้

ชื่อบริษัทผู้ตรวจวัด : บริษัท เทคนิคสิ่งแวดล้อมไทย จำกัด

ชื่อบริษัทผู้วิเคราะห์ตัวอย่าง : บริษัท เทคนิคสิ่งแวดล้อมไทย จำกัด

**ตารางที่ 3.4-9 (ต่อ) ผลการตรวจวัดคุณภาพน้ำใต้ดิน**

อันดับ	ดัชนีการตรวจวัด	หน่วย	ผลวิเคราะห์	มาตรฐาน
			ภายในพื้นที่โครงการ	
			บ่อสังเกตการณ์ บ่อ 3	
			28/12/66	
1.	pH	-	6.99	6.5-9.2 <sup>(1)</sup>
2.	Color	Pt-Co Unit	13	-
3.	Conductivity	µs/cm	902	-
4.	TDS	mg/L	450	-
5.	Hardness	mg/L as CaCO <sub>3</sub>	381.2	-
6.	Nitrate	mg/L	0.83	-
7.	Chloride	mg/L	16.3	-
8.	Pb	mg/L	0.008	4.0
9.	Cd	mg/L	<0.001	2.0
10.	Ni	mg/L	0.003	5.0
11.	Hg	mg/L	<0.0005	0.7
12.	As	mg/L	0.0414	0.1
13.	Se	mg/L	<0.0005	12.0
14.	Al	mg/L	<0.20	-
15.	Cr	mg/L	<0.02	6.0
16.	Mn	mg/L	0.40	33.0

พิกัด : 47P 0535703 UTM 1545326

มาตรฐาน : ประกาศกระทรวงอุตสาหกรรม เรื่องกำหนดเกณฑ์การปนเปื้อนในดินและน้ำใต้ดิน การตรวจสอบคุณภาพดินและน้ำใต้ดิน การแจ้งข้อมูล รวมทั้งการจัดทำรายงานผลการตรวจสอบคุณภาพดินและน้ำใต้ดิน และรายงานเสนอมาตรการควบคุม และมาตรการลดการปนเปื้อนในดินและน้ำใต้ดิน พ.ศ. 2559 (ค.ศ. 2016)

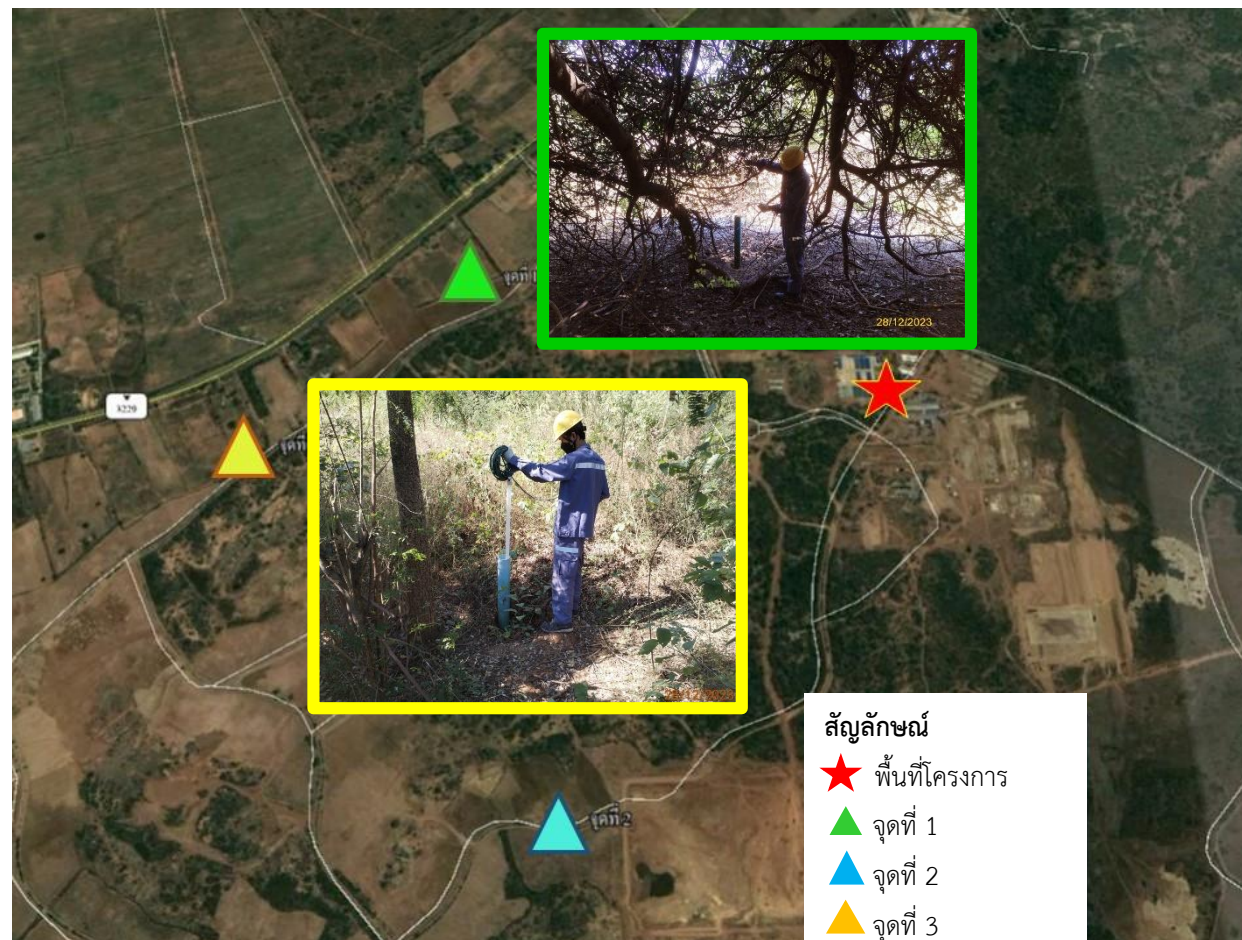
(1) ในกรณีที่มีการปนเปื้อนของกรดหรือด่าง ให้เปรียบเทียบผลการวิเคราะห์ค่าพีเอชจากจุดเก็บตัวอย่างบ่อน้ำที่ใช้ในการติดตามตรวจสอบการปนเปื้อนกับผลการวิเคราะห์จากจุดเก็บตัวอย่างบ่อน้ำที่ใช้เป็นบ่ออ้างอิงบนทิศทางทางไหลของน้ำใต้ดินในพื้นที่โดยค่าพีเอชที่เปลี่ยนแปลงจะต้องไม่เกินหนึ่งระดับและไม่อยู่นอกช่วงค่าเกณฑ์อนุโลมสูงสุดของมาตรฐานคุณภาพน้ำบาดาลที่ใช้บริโภคคือ 6.5-9.2

หมายเหตุ : วิธีการตรวจสอบต้องเป็นไปตามคู่มือวิเคราะห์น้ำ และน้ำเสียของสมาคมวิศวกรรมสิ่งแวดล้อมแห่งประเทศไทย หรือมาตรฐานของสหรัฐอเมริกา ร่วมกันกำหนดไว้

ชื่อบริษัทผู้ตรวจวัด : บริษัท เทคนิคสิ่งแวดล้อมไทย จำกัด

ชื่อบริษัทผู้วิเคราะห์ตัวอย่าง : บริษัท เทคนิคสิ่งแวดล้อมไทย จำกัด





รูปที่ 3.4-7 ตำแหน่งเก็บตัวอย่างคุณภาพน้ำใต้ดิน

### 3.4.8 ผลการตรวจวัดคุณภาพกากตะกอน

โครงการดำเนินการตรวจวัดคุณภาพกากตะกอน จำนวน 1 สถานี ได้แก่ บริเวณพื้นที่โครงการ โดยทำการตรวจวัดในวันที่ 26 ธันวาคม 2566 ผลการตรวจวัด พบว่า มีค่าเป็นไปตามเกณฑ์มาตรฐานกำหนดตามประกาศกระทรวงอุตสาหกรรม เรื่องการกำจัดสิ่งปฏิกูลหรือวัสดุที่ไม่ใช้แล้ว พ.ศ. 2548 สำหรับค่า pH ปริมาณ Al, Mn, Na และ SAR ไม่สามารถเทียบกับเกณฑ์มาตรฐานได้ เนื่องจากไม่มีเกณฑ์มาตรฐานกำหนด ผลการตรวจวัดแสดงดังตารางที่ 3.4-10 และ 3.4-11 ตำแหน่งและการเก็บตัวอย่างแสดงดังรูปที่ 3.4-8

ตารางที่ 3.4-10 ผลการตรวจวัดคุณภาพกากตะกอน (โดยวิธี Digestion Extraction Procedure)

อันดับ	ดัชนีการตรวจวัด	หน่วย	ผลวิเคราะห์	มาตรฐาน <sup>(1)</sup>
			พื้นที่โครงการ	
			26/12/66	
1.	pH	-	5.18	-
2.	Hg	mg/kg (wet weight)	0.414	20
3.	As	mg/kg (wet weight)	0.175	500
4.	Se	mg/kg (wet weight)	<0.010	100
5.	Al	mg/kg (wet weight)	1,654.8	-
6.	Na	mg/kg (wet weight)	74.9	-
7.	Cd	mg/kg (wet weight)	<0.4	100
8.	Cr	mg/kg (wet weight)	2.9	2,500
9.	Mn	mg/kg (wet weight)	244.6	-
10.	Ni	mg/kg (wet weight)	5.0	2,000
11.	Pb	mg/kg (wet weight)	8.8	1,000
12.	SAR	-	0.03	-

พิกัด : 47P 0536702 UTM 1545118

มาตรฐาน : <sup>(1)</sup> ประกาศกระทรวงอุตสาหกรรม เรื่องการกำจัดสิ่งปฏิกูลหรือวัสดุที่ไม่ใช้แล้ว พ.ศ. 2548 (ค.ศ. 2005)

หมายเหตุ : Digestion Extraction Procedure and Test Method based on U.S. EPA SW-846 2<sup>nd</sup> Edition 1982

ชื่อบริษัทผู้ตรวจวัด : บริษัท เทคนิคสิ่งแวดล้อมไทย จำกัด

ชื่อบริษัทผู้วิเคราะห์ตัวอย่าง : บริษัท เทคนิคสิ่งแวดล้อมไทย จำกัด

**ตารางที่ 3.4-11 ผลการตรวจวัดคุณภาพอากาศก่อน (โดยวิธี Waste Extraction Test)**

อันดับ	ดัชนีการตรวจวัด	หน่วย	ผลวิเคราะห์	มาตรฐาน <sup>(1)</sup>
			พื้นที่โครงการ	
			26/12/66	
1.	pH	-	5.18	-
2.	Hg	mg/L	<0.0005	0.2
3.	As	mg/L	<0.0005	5.0
4.	Se	mg/L	<0.0005	1.0
5.	Al	mg/L	0.39	-
6.	Na	mg/L	22.33	-
7.	Cd	mg/L	<0.03	1.0
8.	Cr	mg/L	<0.02	5.0
9.	Mn	mg/L	12.41	-
10.	Ni	mg/L	0.05	20
11.	Pb	mg/L	<0.10	5.0
12.	SAR	-	0.32	-

พิกัด : 47P 0536702 UTM 1545118

มาตรฐาน : <sup>(1)</sup> ประกาศกระทรวงอุตสาหกรรม เรื่องการกำจัดสิ่งปฏิกูลหรือวัสดุที่ไม่ใช้แล้ว พ.ศ. 2548 (ค.ศ. 2005)

หมายเหตุ : Waste Extraction Test (WET) Test Method based on US. EPA SW 846 2<sup>nd</sup> Edition 1982

ชื่อบริษัทผู้ตรวจวัด : บริษัท เทคนิคสิ่งแวดล้อมไทย จำกัด

ชื่อบริษัทผู้วิเคราะห์ตัวอย่าง : บริษัท เทคนิคสิ่งแวดล้อมไทย จำกัด





รูปที่ 3.4-8 ตำแหน่งและการเก็บตัวอย่างคุณภาพอากาศก่อน

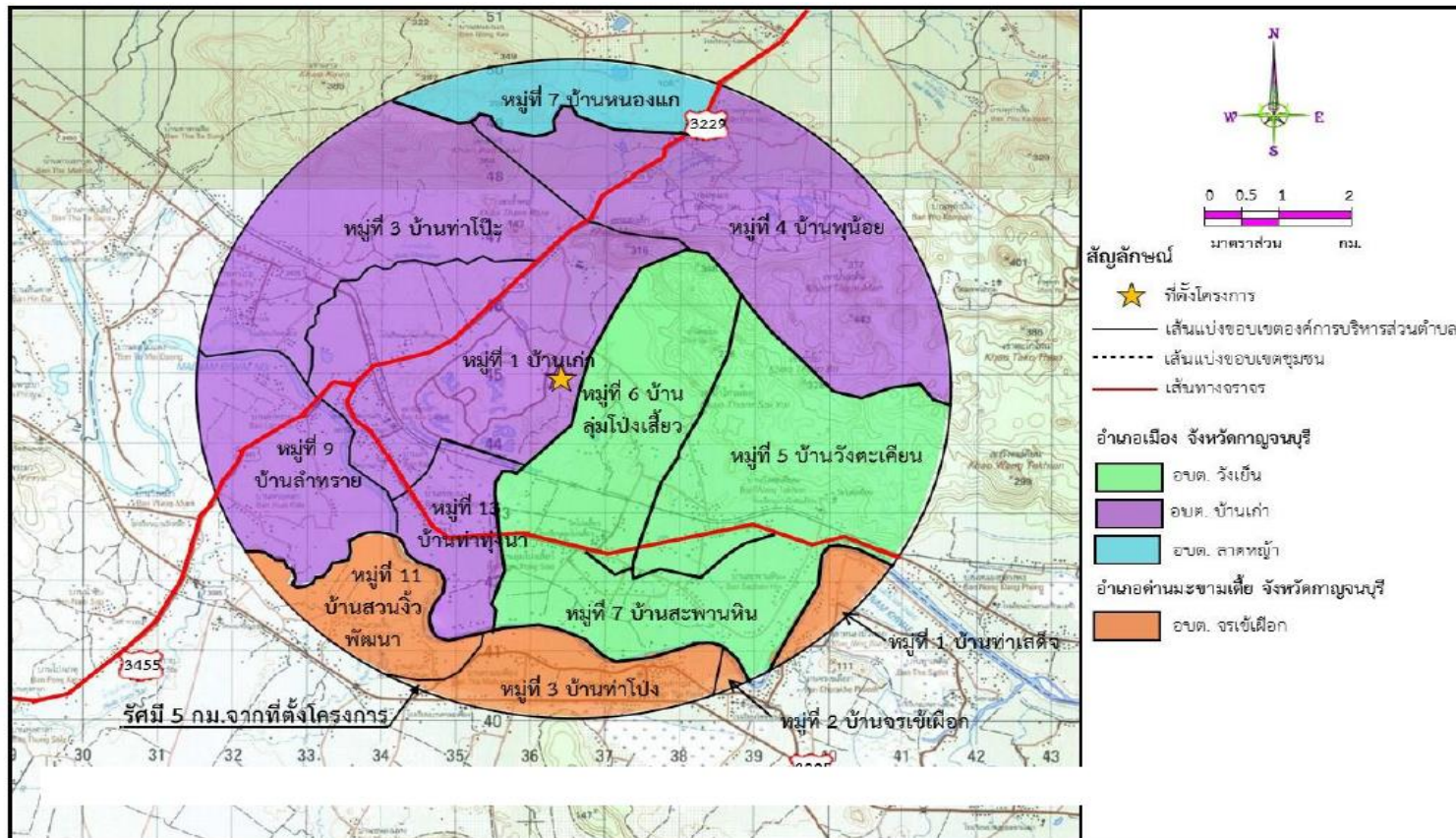
### 3.5 การสำรวจคุณภาพชีวิต สภาพเศรษฐกิจ สังคม และความคิดเห็นของประชาชนต่อโครงการ โรงงานน้ำตาล (จังหวัดกาญจนบุรี) ของ บริษัท น้ำตาลราชบุรี จำกัด

#### 1. ขอบเขตและวิธีการศึกษา

การสำรวจสภาพเศรษฐกิจ-สังคม และความคิดเห็นของประชาชนต่อจากบริษัท น้ำตาลราชบุรี จำกัด ร่วมกับบริษัท กาญจนบุรีไบโอ-เอ็นเนอร์ยี จำกัด ครอบคลุมพื้นที่ศึกษารัศมี 5 กิโลเมตร โครงการ จำนวน 14 หมู่บ้าน ได้แก่ หมู่ที่ 7 บ้านหนองแก หมู่ที่ 1 บ้านเก่า หมู่ที่ 3 บ้านท่าโป๊ะ หมู่ที่ 4 บ้านพุน้อย หมู่ที่ 8 บ้านตอไม้แดง หมู่ที่ 9 บ้านลำทราย หมู่ที่ 13 บ้านทุ่งนา หมู่ที่ 5 บ้านวังตะเคียน หมู่ที่ 7 บ้านสะพานหิน หมู่ที่ 6 บ้านโป่งลุ่มเสี้ยว หมู่ที่ 1 บ้านท่าเสด็จ หมู่ที่ 2 บ้านจรเข้เผือก หมู่ที่ 3 บ้านท่าโป่ง และหมู่ที่ 11 บ้านสวนจิ๋วพัฒนา โดยมีวัตถุประสงค์ เพื่อศึกษาคุณภาพชีวิตและสำรวจข้อมูลด้านเศรษฐกิจ สาธารณสุข สุขภาพ และการได้รับผลกระทบสิ่งแวดล้อมในปัจจุบัน และความคิดเห็นต่อการดำเนินงานของโครงการ ของผู้ให้สัมภาษณ์ ในการนำไปใช้ประกอบการประเมินผลด้านผลกระทบสิ่งแวดล้อมที่ได้รับปัจจุบันและผลกระทบที่คาดว่าจะได้รับการดำเนินการของโครงการ ทั้งนี้ทางทีมงานสำรวจได้ทำการลงพื้นที่สำรวจ ในระหว่างวันที่ 31 พฤษภาคม ถึง 2 มิถุนายน 2566 แสดงรายละเอียดหน่วยงานและจำนวนการสำรวจ แสดงดังตารางที่ 3.5-1 ถึง 3.5-3 และแสดงขอบเขตการสำรวจดังรูปที่ 3.5-1 และ 3.5-2

ตารางที่ 3.5-1 จำนวนการสำรวจสภาพเศรษฐกิจ-สังคม และความคิดเห็นของผู้นำชุมชนและประชาชนในพื้นที่ศึกษา

ลำดับ	ชุมชน	จำนวนแบบสอบถาม ครัวเรือน (ชุด)
รัศมี 3 กิโลเมตร รอบโครงการ		
ตำบลบ้านเก่า ตำบลวังเย็น		
	หมู่ที่ 1 บ้านเก่า	156
	หมู่ที่ 13 บ้านท่าฟุ้งนา	32
	หมู่ที่ 6 บ้านลุ่มโป่งเสี้ยว	44
รัศมี 5 กิโลเมตร รอบโครงการ		
ตำบลบ้านเก่า วังเย็น จรเข้เผือก		
	หมู่ที่ 3 บ้านท่าเป๊ะ	13
	หมู่ที่ 4 บ้านพุน้อย	11
	หมู่ที่ 9 บ้านลำทราย	31
	หมู่ที่ 5 บ้านวังตะเคียน	14
	หมู่ที่ 7 บ้านสะพานหิน	13
	หมู่ที่ 11 บ้านสวนจิวพัฒนา	13
นอกรัศมี 5-7 กิโลเมตร รอบโครงการ		
ตำบลลาดหญ้า บ้านเก่า จรเข้เผือก		
	หมู่ที่ 7 บ้านหนองแก	14
	หมู่ที่ 8 บ้านต่อไม้แดง	2
	หมู่ที่ 1 บ้านท่าเสด็จ	9
	หมู่ที่ 2 บ้านจรเข้เผือก	12
	หมู่ที่ 3 บ้านท่าโป่ง	20
รวมครัวเรือนทั้งหมด		384
ผู้นำชุมชน (ผู้ใหญ่บ้านแต่ละหมู่บ้าน)		14
หน่วยงานราชการ		6
รวมทั้งหมด		404



ที่มา : บริษัท กาญจนบุรี ไบโอ-เอ็นเนอร์ยี จำกัด

รูปที่ 3.5-1 พื้นที่ทำการสำรวจสภาพเศรษฐกิจ-สังคม และทัศนคติของประชาชน





	
ระดับครัวเรือน	
	
ระดับผู้นำชุมชน	
รูปที่ 3.5-2 (ต่อ) การลงพื้นที่สำรวจสภาพเศรษฐกิจ-สังคม	

## 2. วิธีการศึกษา

### 1) การกำหนดจำนวนตัวอย่าง

เนื่องจากการสอบถามและสำรวจความคิดเห็นของประชาชนในระดับครัวเรือน จะต้องสอบถามจากหัวหน้าครัวเรือนหรือคู่สมรส หรือผู้อาศัยอยู่ในบ้านเรือนนั้นๆ เพียง 1 รายต่อครัวเรือน ดังนั้นบริษัทที่ปรึกษาจึงได้สุ่มจำนวนตัวอย่างจากจำนวนครัวเรือนของประชากรเป้าหมายในพื้นที่ โดยใช้สูตรของ Taro Yamane (1970) ดังนี้

$$n = \frac{N}{1 + Ne^2}$$

เมื่อ	n	=	จำนวนประชากรเป้าหมาย
	N	=	จำนวนประชากรทั้งหมด (ครัวเรือน)
	e	=	ค่าความคลาดเคลื่อน (0.05)

ค่าความคลาดเคลื่อนที่ใช้ในการศึกษานี้ กำหนดให้เท่ากับ 0.05 เนื่องจากในการศึกษาวิจัยโดยทั่วไป ยอมรับผลการวิจัยที่มีความคลาดเคลื่อนได้ตั้งแต่ 0.01, 0.05 จนถึง 0.10 ซึ่งค่าความคลาดเคลื่อนที่ใช้สำรวจอยู่ในเกณฑ์ของการศึกษาวิจัยที่มีคุณภาพ (เพ็ญแข แสงแก้ว, 2540) จำนวนครัวเรือนรวมทั้งหมด 4,223 ครัวเรือน เมื่อแทนค่าในสูตรจะได้จำนวนตัวอย่างแบบสอบถาม ดังนี้

$$\begin{aligned} n &= \frac{4873}{1 + (4873)(0.05)^2} \\ &= 370 \text{ ตัวอย่าง} \end{aligned}$$

ดังนั้นจากการคำนวณตามสมการดังกล่าว จะได้จำนวนตัวอย่างแบบสอบถามในพื้นที่ศึกษาทั้งสิ้น 370 ตัวอย่าง แต่ในการศึกษานี้จะสำรวจความคิดเห็นจำนวน 404 ตัวอย่าง โดยดำเนินการสำรวจความคิดเห็นของประชาชน จำนวน 384 ตัวอย่าง และผู้นำชุมชน 14 ตัวอย่าง และหน่วยงานราชการ จำนวน 6 ตัวอย่าง ที่อาศัยอยู่รอบพื้นที่โครงการเมื่อได้จำนวนแบบสอบถามที่ต้องสำรวจแล้ว จากนั้นนำมาแบ่งสัดส่วนจำนวนตัวอย่างตามสัดส่วนของจำนวนครัวเรือนในแต่ละหมู่บ้าน

### 2) วิธีการศึกษาสภาพเศรษฐกิจ-สังคม และความคิดเห็นของผู้นำชุมชน

การสำรวจสภาพเศรษฐกิจ-สังคม และความคิดเห็นของผู้นำชุมชนต่อการดำเนินงานของโครงการใช้เครื่องมือที่สำคัญ คือ แบบสอบถาม ซึ่งมีลักษณะคำถามรูปแบบเปิดประเด็น ประกอบด้วยประเด็นการสัมภาษณ์ที่สำคัญ คือ

- ข้อมูลทั่วไปของชุมชนที่รับผิดชอบ
- ข้อมูลด้านสุขภาพ อนามัย และสิ่งแวดล้อม
- ข้อมูลด้านสาธารณสุข
- ข้อมูลด้านเศรษฐกิจและสังคม
- ข้อมูลผลกระทบด้านสิ่งแวดล้อมที่ชุมชนได้รับในปัจจุบัน
- ข้อมูลการรับรู้และความคิดเห็นต่อการดำเนินงานของโครงการ

### 3) วิธีการศึกษาสภาพเศรษฐกิจ-สังคม และความคิดเห็นของประชาชน (ระดับครัวเรือน)

การสำรวจสภาพเศรษฐกิจ-สังคม และความคิดเห็นของประชาชน (ระดับครัวเรือน) ต่อการดำเนินงานของโครงการ ใช้เครื่องมือที่สำคัญคือแบบสอบถาม ซึ่งมีลักษณะคำถามทั้งรูปแบบปิดและคำถามเปิดประเด็นประกอบด้วย ประเด็นการสัมภาษณ์ที่สำคัญ คือ

- ข้อมูลผู้ให้สัมภาษณ์
- ข้อมูลด้านสาธรรณูปโภคพื้นฐาน
- ทรัพยากรธรรมชาติและสภาพแวดล้อมในชุมชน
- ทิศนคติต่อโครงการ

### 4) วิธีการศึกษาสภาพเศรษฐกิจ-สังคม และความคิดเห็นของหน่วยงานที่รับผิดชอบด้านต่างๆ ในพื้นที่รอบโครงการ

การสำรวจในครั้งนี้ใช้วิธีการสัมภาษณ์ในการรวบรวมข้อมูลและใช้แบบสอบถามเป็นเครื่องมือในการสำรวจซึ่งมีลักษณะคำถามทั้งรูปแบบปิดและเปิดประเด็นโดยมีประเด็นการสัมภาษณ์ ประกอบด้วย ประเด็นการสัมภาษณ์ที่สำคัญ คือ

- ข้อมูลทั่วไป
- ความคิดเห็นต่อการดำเนินงานของโครงการ
- ข้อเสนอแนะเพิ่มเติม



### 3. ผลการสำรวจและรับฟังความคิดเห็นจากการสัมภาษณ์ประชาชนระดับครัวเรือน (รายบุคคล)

บริษัทที่ปรึกษาดำเนินการสำรวจสภาพเศรษฐกิจ-สังคม และความคิดเห็นของประชาชนที่อาศัยอยู่รอบโครงการฯ ในพื้นที่ชุมชนรัศมี 5 กิโลเมตร จากบริษัท น้ำตาลราชบุรีจำกัด ร่วมกับบริษัท กาญจนบุรีไบโอ-เอ็นเนอร์ยี จำกัด รวมจำนวนทั้งหมด 384 ตัวอย่าง ซึ่งสรุปรายละเอียดของแต่ละประเด็นที่พิจารณาดังต่อไปนี้

การสำรวจและรับฟังความคิดเห็นของประชาชนระดับครัวเรือนด้วยการสัมภาษณ์ ซึ่งแบบสัมภาษณ์ที่ใช้ในการสำรวจแบ่งออกเป็น 6 ส่วน ดังนี้

- ส่วนที่ 1 ข้อมูลทั่วไปของผู้ให้สัมภาษณ์
- ส่วนที่ 2 ข้อมูลด้านสุขภาพอนามัย และสิ่งแวดล้อมในครัวเรือน
- ส่วนที่ 3 ข้อมูลด้านสาธารณสุข
- ส่วนที่ 4 ข้อมูลด้านเศรษฐกิจและสังคม
- ส่วนที่ 5 ข้อมูลผลกระทบด้านสิ่งแวดล้อมปัจจุบัน
- ส่วนที่ 6 ข้อมูลการรับรู้และความคิดเห็นต่อการดำเนินงานของโครงการฯ และข้อเสนอแนะเพิ่มเติม

#### ส่วนที่ 1 ข้อมูลทั่วไปของผู้ให้สัมภาษณ์

**เพศและอายุ** จากการสัมภาษณ์ผู้ตอบแบบสอบถาม พบว่า เป็นเพศหญิง (ร้อยละ 55.73) และเป็นเพศชาย (ร้อยละ 44.27) มีช่วงอายุระหว่าง 51-60 ปี (ร้อยละ 33.59) อายุมากกว่า 60 ปี (ร้อยละ 23.70) ช่วงอายุอยู่ระหว่าง 41-50 ปี (ร้อยละ 22.92) ช่วงอายุ 31-40 ปี (ร้อยละ 15.63) และมีช่วงอายุ 20-30 ปี (ร้อยละ 4.17)

**การนับถือศาสนา การศึกษา และภูมิสำเนา/การย้ายถิ่น** สำหรับการนับถือศาสนาของกลุ่มผู้ตอบแบบสอบถาม พบว่า ทั้งหมดนับถือศาสนาพุทธ เมื่อสอบถามถึงระดับการศึกษาของผู้ตอบแบบสอบถาม พบว่า ส่วนใหญ่จบการศึกษาระดับชั้นประถมศึกษา (ร้อยละ 64.32) รองลงมา จบการศึกษาระดับมัธยมศึกษาตอนต้น (ร้อยละ 15.89) จบการศึกษาระดับมัธยมศึกษาตอนปลาย (ร้อยละ 11.98) จบการศึกษาระดับอาชีวศึกษา/ปวช/ปวส (ร้อยละ 5.73) และจบการศึกษาระดับปริญญาตรี (ร้อยละ 2.08) สำหรับภูมิสำเนาผู้ให้สัมภาษณ์ เป็นประชากรดั้งเดิมหรืออาศัยอยู่ในพื้นที่มาตั้งแต่เกิด (พื้นที่จังหวัดกาญจนบุรี) (ร้อยละ 89.06) และเป็นประชากรที่ย้ายมาจากต่างจังหวัด เช่น นครปฐม, อุบลราชธานี, นครนายก, นครราชสีมา, ลพบุรี, ราชบุรี, น่าน, พระนครศรีอยุธยา, นครพนม, เพชรบูรณ์, ปราจีนบุรี, เพชรบุรี, อุตรดิตถ์, สกลนคร, มุกดาหาร, ระยอง, สมุทรปราการ, นครปฐม, สุพรรณบุรี, ฉะเชิงเทรา, กทม., น่าน, กำแพงเพชร เป็นต้น (ร้อยละ 10.94) กรณีที่ย้ายมาอาศัยอยู่ในพื้นที่ ส่วนใหญ่

ย้ายมาเพื่อติดตามครอบครัว/พ่อแม่ (ร้อยละ 35.71) รองลงมา เพื่อประกอบอาชีพ (ร้อยละ 30.95) แต่งงานกับ  
คนที่นี่ (ร้อยละ 28.57) และย้ายมาเพื่อหาที่อยู่ใหม่ในสัดส่วนที่เท่ากับย้ายมาตามคำสั่งของหน่วยงาน (ร้อยละ 2.38)

## ส่วนที่ 2 ข้อมูลด้านเศรษฐกิจและสังคม

**อาชีพหลัก และอาชีพรอง** เมื่อสอบถามถึงอาชีพของผู้ตอบแบบสอบถามค่อนข้างหลากหลาย โดยพบว่า อาชีพหลักส่วนใหญ่ คือ ค้าขาย/ธุรกิจส่วนตัว (ร้อยละ 38.80) รองลงมาคือ รับจ้างทั่วไป (ร้อยละ 30.47) เกษตรกรรม เช่น ทำนา ทำสวน ทำไร่ (ร้อยละ 27.08) พนักงานบริษัท/พนักงานโรงงานอุตสาหกรรม (ร้อยละ 2.34) รับราชการ/รัฐวิสาหกิจ (ร้อยละ 1.04) และฟาร์มเลี้ยงสัตว์ (ร้อยละ 0.26) ส่วนการประกอบอาชีพรองพบว่า ส่วนใหญ่ไม่มีอาชีพรอง (ร้อยละ 94.53) รองลงมาคือ มีอาชีพเสริม (ร้อยละ 5.47) โดยระบุว่าอาชีพรอง คือ ค้าขาย (ร้อยละ 57.14) รับจ้างทั่วไป (ร้อยละ 33.33) และเกษตรกรรม เช่น ปลูกมะกรูด ปลูกอ้อย (ร้อยละ 9.52)

**รายได้** จากการภาวะการเงินของครอบครัว พบว่า ส่วนใหญ่มีรายได้เพียงพอและมีเงินออม (ร้อยละ 46.07) รองลงมา คือ มีรายได้เพียงพอแต่ไม่มีเงินออม (ร้อยละ 40.31) และมีรายได้ไม่เพียงพอ (ร้อยละ 13.61)

**ปัญหาด้านสังคม** ผลกระทบด้านสังคมที่ได้รับในปัจจุบัน พบว่า มี 5 ประเด็น ได้แก่ การทะเลาะวิวาท (ร้อยละ 9.11) เรื่องยาเสพติด (ร้อยละ 65.36) ชุมชนแออัด (ร้อยละ 9.64) เรื่องลักขโมย (ร้อยละ 45.31) และแรงงานต่างถิ่น (ร้อยละ 47.92) สรุปได้ดังนี้

ลักษณะผลกระทบ	ผู้ได้รับผลกระทบ(ร้อยละ)		ส่วนใหญ่ระดับผลกระทบ
	ไม่มี	มี	
เรื่องการทะเลาะวิวาท	90.89	9.11	น้อย
เรื่องยาเสพติด	34.64	65.36	ปานกลาง
เรื่องชุมชนแออัด	90.36	9.64	น้อย
เรื่องลักขโมย	54.69	45.31	ปานกลาง
เรื่องแรงงานต่างถิ่น	52.08	47.92	ปานกลาง

**ปัญหาด้านเศรษฐกิจ** ผลกระทบด้านเศรษฐกิจที่ได้รับในปัจจุบัน พบว่า มี 4 ประเด็น ได้แก่ การว่างงาน (ร้อยละ 48.96) ค่าครองชีพสูง (ร้อยละ 50.52) รายได้ต่ำ (ร้อยละ 66.93) ไม่มีที่ดินทำกิน (ร้อยละ 11.20) สรุปได้ดังนี้

ลักษณะผลกระทบ	ผู้ได้รับผลกระทบ(ร้อยละ)		ส่วนใหญ่ระดับผลกระทบ
	ไม่มี	มี	
การว่างงาน	51.04	48.96	ปานกลาง
ค่าครองชีพสูง	49.48	50.52	ปานกลาง
รายได้ต่ำ	33.07	66.93	ปานกลาง
ไม่มีที่ดินทำกิน	88.80	11.20	ปานกลาง

### ส่วนที่ 3 ข้อมูลด้านสาธารณสุข

**การรักษาพยาบาลเมื่อเจ็บป่วย** เมื่อสอบถามถึงการเจ็บป่วยในรอบปีที่ผ่านมา/ปัจจุบันส่วนใหญ่พบว่า สมาชิกในครอบครัวมีการเจ็บป่วย (ร้อยละ 57.03) รองลงมา คือ สมาชิกในครอบครัวไม่มีการเจ็บป่วย (ร้อยละ 42.97) โดยระบุว่า โรคระบบทางเดินหายใจ เช่น ไข้หวัด และภูมิแพ้ (ร้อยละ 40.81) รองลงมาเจ็บป่วยด้วยโรคระบบไหลเวียนเลือด (ร้อยละ 38.63) โรคต่อมไทรอยด์ เช่น เบาหวาน ไทรอยด์ คอพอก (ร้อยละ 9.97) เป็นต้น ซึ่งวิธีการรักษาเมื่อเจ็บป่วย คือ รักษาโรงพยาบาลของรัฐ เช่น พหลพลุฑเสนา ด่านมะขามเตี้ย (ร้อยละ 63.70) รองลงมาคือ คลินิก (ร้อยละ 18.03) รักษาโรงพยาบาลส่งเสริมสุขภาพตำบล เช่น โรงพยาบาลส่งเสริมสุขภาพตำบลบ้านเก่า และโรงพยาบาลส่งเสริมสุขภาพตำบลวังเย็น (ร้อยละ 17.56) รักษาโรงพยาบาลเอกชน (ร้อยละ 0.47) และอื่นๆ เช่น ซื้อมายากินเอง (ร้อยละ 0.23) สำหรับปัญหาการให้บริการสาธารณสุขในพื้นที่จากการสัมภาษณ์พบว่า ผู้รับการสัมภาษณ์ ระบุว่าไม่มีปัญหา (ร้อยละ 99.74) และมีปัญหา (ร้อยละ 0.26) โดยปัญหาผู้ตอบแบบสอบถามทั้งหมดระบุว่ามีปัญหาการบริการช้า (ร้อยละ 100.00)

### ส่วนที่ 4 ข้อมูลด้านสุขาภิบาลอนามัย และสิ่งแวดล้อมในครัวเรือน

**แหล่งน้ำดื่มและน้ำใช้** ผู้ตอบแบบสอบถาม ส่วนใหญ่ระบุว่า ดื่มน้ำจากน้ำดื่มบรรจุขวด/ถัง (ร้อยละ 98.96) รองลงมาคือ ดื่มน้ำจากน้ำประปาผ่านเครื่องกรอง (ร้อยละ 1.04) โดยผู้ตอบแบบสอบถามทั้งหมดระบุว่าน้ำมีความเพียงพอและมีคุณภาพดี (ร้อยละ 100.00) สำหรับน้ำใช้ในครัวเรือนส่วนใหญ่ระบุว่าใช้น้ำประปา (ร้อยละ 98.70) รองลงมาคือ ใช้น้ำบ่อ/น้ำบาดาล (ร้อยละ 1.30) โดยผู้ตอบแบบสอบถามส่วนใหญ่ระบุว่าน้ำใช้มีความเพียงพอ (ร้อยละ 95.83) รองลงมาคือไม่เพียงพอ (ร้อยละ 4.17) สำหรับคุณภาพน้ำ ส่วนใหญ่ระบุว่าคุณภาพดี (ร้อยละ 57.14) รองลงมาคือ มีปัญหาน้ำขุ่น/มีตะกอน (ร้อยละ 42.60) และมีกลิ่น/รส (ร้อยละ 0.26) สำหรับการแก้ไขปัญหา ส่วนใหญ่ระบุว่าไม่ได้ทำการแก้ไข/ปรับปรุง (ร้อยละ 74.39) รองลงมาคือ ทำให้ตกตะกอนและกรอง (ร้อยละ 23.78) และกรอง (ร้อยละ 1.83)

**การกำจัดขยะ/น้ำเสียจากบ้านเรือน** เมื่อสอบถามถึงการกำจัดขยะ ส่วนใหญ่ระบุว่า ทิ้งลงถังขยะของเทศบาล/อบต. (ร้อยละ 90.20) รองลงมาคือ กองแล้วเผา (ร้อยละ 6.03) สำหรับน้ำเสียจากชุมชน ส่วนใหญ่ระบุว่าระบายลงพื้นดิน/ที่โล่ง (ร้อยละ 92.70) รองลงมาคือ นำไปรดต้นไม้ (ร้อยละ 4.62) ระบายลงท่อระบายน้ำสาธารณะ (ร้อยละ 2.19) และปล่อยลงแหล่งน้ำ/คลองในสัดส่วนที่เท่ากับอื่นๆ เช่น บ่อพักน้ำ (ร้อยละ 0.24)

## ส่วนที่ 5 ข้อมูลผลกระทบด้านสิ่งแวดล้อมปัจจุบัน

ผลกระทบสิ่งแวดล้อมที่ได้รับในปัจจุบัน เมื่อสอบถามเกี่ยวกับปัญหาสิ่งแวดล้อมที่ก่อให้เกิดผลกระทบต่อการดำเนินชีวิตประจำวัน ซึ่งพบว่า มีผลกระทบด้านสิ่งแวดล้อม จำนวน 8 ประเด็น คือ ฝุ่นละออง เสียงดังรบกวน น้ำเสีย กลิ่นเหม็น เขม่า/ควัน ขยะมูลฝอย น้ำท่วมขัง/การระบาย และอุบัติเหตุจากการจราจร โดยในแต่ละประเด็นจะทำการสำรวจในหัวข้อการได้รับผลกระทบ แหล่งที่มา ช่วงเวลาที่ได้รับผลกระทบ และระดับความรุนแรงของผลกระทบ โดยมีรายละเอียดของการสำรวจความคิดเห็น ดังนี้

### 1) ฝุ่นละออง

จากการสัมภาษณ์ประชากรกลุ่มตัวอย่างทั้งหมด 384 ราย พบว่า ได้รับผลกระทบเรื่องฝุ่นละออง (ร้อยละ 64.58) ซึ่งแหล่งที่มาทั้งหมดระบุว่าเป็นจากการจราจรการสัญจรของยานพาหนะ (ร้อยละ 100.00) ส่วนระดับความรุนแรงของผลกระทบ ระบุว่าอยู่ในระดับปานกลาง (ร้อยละ 52.42)

### 2) ผลกระทบเรื่องเสียงดังรบกวน

จากการสัมภาษณ์ประชากรกลุ่มตัวอย่างทั้งหมด 384 ราย พบว่า ได้รับผลกระทบเรื่องเสียงดังรบกวน (ร้อยละ 61.20) ซึ่งแหล่งที่มาส่วนใหญ่ระบุว่าเกิดจากการจราจรการสัญจรของยานพาหนะ (ร้อยละ 98.31) ส่วนระดับความรุนแรงของผลกระทบ ส่วนใหญ่ระบุว่า อยู่ในระดับปานกลาง (ร้อยละ 69.36)

### 3) ผลกระทบเรื่องน้ำเสีย

จากการสัมภาษณ์ประชากรกลุ่มตัวอย่างทั้งหมด 384 ราย พบว่า ไม่มีผู้ได้รับผลกระทบเรื่องน้ำเสีย

### 4) ผลกระทบเรื่องกลิ่น

จากการสัมภาษณ์ประชากรกลุ่มตัวอย่างทั้งหมด 384 ราย พบว่า ได้รับผลกระทบเรื่องกลิ่น (ร้อยละ 2.86) ซึ่งแหล่งที่มาส่วนใหญ่ระบุว่าเกิดจากโรงงานอุตสาหกรรม เช่น โรงปุ๋ย โรงงานน้ำตาล (ร้อยละ 72.73) ส่วนระดับความรุนแรงของผลกระทบ ส่วนใหญ่ระบุว่า อยู่ในระดับน้อย (ร้อยละ 72.73)

### 5) ผลกระทบเรื่องเขม่า/ควัน

จากการสัมภาษณ์ประชากรกลุ่มตัวอย่างทั้งหมด 384 ราย พบว่า ได้รับผลกระทบเรื่องเขม่าควัน (ร้อยละ 12.76) ซึ่งแหล่งที่มาส่วนใหญ่ระบุว่าเกิดจากการเผาพื้นที่การเกษตร (ร้อยละ 89.80) ส่วนระดับความรุนแรงของผลกระทบ ส่วนใหญ่ระบุว่า อยู่ในระดับน้อยและปานกลาง (ร้อยละ 51.02)

#### 6) ผลกระทบเรื่องขยะมูลฝอย

จากการสัมภาษณ์ประชากรกลุ่มตัวอย่างทั้งหมด 384 ราย พบว่า ได้รับผลกระทบเรื่องขยะมูลฝอย (ร้อยละ 0.78) ซึ่งแหล่งที่มาส่วนใหญ่ระบุว่าเกิดจากตลาดสด (ร้อยละ 66.67) ส่วนระดับความรุนแรงของผลกระทบ ส่วนใหญ่ระบุว่า อยู่ในระดับปานกลาง (ร้อยละ 66.67)

#### 7) น้ำท่วมขัง การระบายน้ำ

จากการสัมภาษณ์ประชากรกลุ่มตัวอย่างทั้งหมด 384 ราย พบว่า ได้รับผลกระทบเรื่องน้ำท่วมขัง/การระบายน้ำ (ร้อยละ 1.56) ซึ่งแหล่งที่มาส่วนใหญ่ระบุว่าเกิดจากฝนตก (ร้อยละ 83.33) ส่วนระดับความรุนแรงของผลกระทบ ส่วนใหญ่ระบุว่าอยู่ในระดับปานกลาง (ร้อยละ 66.67)

#### 8) อุบัติเหตุจากการจราจร

จากการสัมภาษณ์ประชากรกลุ่มตัวอย่างทั้งหมด 384 ราย พบว่า ได้รับผลกระทบเรื่องการจราจร (ร้อยละ 45.05) ซึ่งแหล่งที่มาส่วนใหญ่มาจากผู้ขับขี่ประมาทไม่ระมัดระวัง (ร้อยละ 85.20) ส่วนระดับความรุนแรงของผลกระทบ ระบุว่าส่วนใหญ่ระบุว่าอยู่ในระดับปานกลาง (ร้อยละ 51.45)

### ส่วนที่ 6 ข้อมูลการรับรู้และความคิดเห็นต่อการดำเนินงานของโครงการ ฯ

การสำรวจความคิดเห็นของชุมชนที่คาดว่าจะได้รับผลกระทบจากโครงการฯ โดยการสัมภาษณ์ประชากรกลุ่มตัวอย่าง ซึ่งสามารถระบุประเด็นเพื่อใช้เป็นดัชนีบ่งชี้ได้ 8 ประเด็น คือ

- การรับทราบ/รู้จักโครงการฯ
- การดำเนินงานในปัจจุบันของโครงการ
- ผลกระทบด้านบวก/ประโยชน์จากโครงการฯ
- ผลกระทบด้านลบ/ผลเสียจากโครงการฯ
- การแจ้งหรือร้องเรียนผลกระทบที่ได้รับ
- การรับทราบ/รับรู้ หรือเข้าร่วมกิจกรรมมวลชนสัมพันธ์กับโครงการฯ
- ข้อเสนอแนะเพิ่มเติม

การรับทราบ/รู้จักโครงการฯ ผู้ให้สัมภาษณ์ ส่วนใหญ่ระบุว่าทราบ/รู้จัก บริษัท น้ำตาลราชบุรี จำกัด และบริษัท กาญจนบุรีไบโอ-เอ็นเนอร์ยี จำกัด (ร้อยละ 99.48) รองลงมาคือ ไม่รู้จัก (ร้อยละ 0.52) ในกรณีทราบ ส่วนใหญ่ระบุว่าทราบจากการพบเห็นด้วยตนเอง (ร้อยละ 66.59) รองลงมาคือ ญาติพี่น้อง/เพื่อนบ้าน (ร้อยละ 24.28) จากเจ้าหน้าที่ของโครงการ (ร้อยละ 8.24) และจากแผ่นพับ/การติดประกาศ (ร้อยละ 0.89)

ความเห็นในภาพรวมที่มีต่อโครงการด้านการก่อให้เกิดผลดี-ผลเสีย พบว่า ส่วนใหญ่ได้รับผลดีมากกว่าผลเสีย (ร้อยละ 60.68) รองลงมาคือ มีผลดีพอๆ กับผลเสีย (ร้อยละ 29.69) ไม่แสดงความคิดเห็น (ร้อยละ 8.85) และมีผลเสียมากกว่าผลดี (ร้อยละ 0.78)

### ตารางที่ 3.5-2 การดำเนินงานในปัจจุบันก่อให้เกิดผลดี-ผลเสียต่อชุมชน

ลักษณะผลดี	ผู้ได้รับผลดี(ร้อยละ)		ส่วนใหญ่ระดับผลดี
	ไม่มี	มี	
1. มีการจ้างแรงงาน-มีงานทำเพิ่มขึ้นคนในพื้นที่มีอาชีพ/มีงานทำ	19.53	80.47	ปานกลาง
2. สภาพเศรษฐกิจในท้องถิ่นทำให้ชุมชนเจริญมากขึ้น	47.66	52.34	ปานกลาง
3. มีการพัฒนาด้านสาธารณูปโภค ด้านการศึกษา ศาสนา วัฒนธรรม ประเพณี	49.74	50.26	ปานกลาง
4. มีการส่งเสริมสนับสนุนกิจกรรมของชุมชน	42.19	57.81	ปานกลาง
5. มีรายได้จากภาษีให้กับหมู่บ้าน/ชุมชน	62.50	37.50	ปานกลาง
6. ทำให้เกิดการอนุรักษ์และฟื้นฟูสิ่งแวดล้อมในท้องถิ่น	65.36	34.64	ปานกลาง
ลักษณะผลเสีย	ผู้ได้รับผลเสีย(ร้อยละ)		ส่วนใหญ่ระดับผลเสีย
	ไม่มี	มี	
1. ฝุ่นละออง	90.89	9.11	น้อย
2. เสียงรบกวน	91.67	8.33	น้อย
3. น้ำเสีย	100.00	0.00	ไม่มี
4. กลิ่นเหม็น	86.20	13.80	น้อย
5. เหม่าควั่น	96.61	3.39	น้อย
6. มีการแย่งใช้สาธารณูปโภคและบริการชุมชน	100.00	0.00	ไม่มี
7. มีปัญหาสุขภาพอนามัย	100.00	0.00	ไม่มี
8. อื่นๆ ได้แก่ ปัญหาจราจรทุกซบเร็วและแออัด	98.96	1.04	ปานกลาง

จากการสัมภาษณ์ถึงระดับความเชื่อมั่นในการกำกับดูแลด้านสิ่งแวดล้อมผู้ตอบแบบสอบถามส่วนใหญ่ระบุว่า มีความเชื่อมั่นพอสมควรในการกำกับดูแล (ร้อยละ 65.89) รองลงมาคือ เชื่อมั่น (ร้อยละ 23.18) และไม่ทราบ/ไม่แน่ใจ (ร้อยละ 9.64)

### ข้อเสนอแนะเพิ่มเติม

1. อยากให้ควบคุมความเร็วของรถบรรทุก เนื่องจากอ้อยร่วงหล่นบนพื้นถนน และจัดให้มีเจ้าหน้าที่เก็บอ้อยที่ร่วงหล่นบนถนน
2. อยากให้มีการสนับสนุนด้านสาธารณูปโภคของคนในพื้นที่
3. อยากให้มีการส่งเสริมการมีงานทำของคนในพื้นที่ชุมชน
4. อยากให้มีการสนับสนุนทุนการศึกษา

#### 4. ผลการสำรวจและรับฟังความคิดเห็นจากการสัมภาษณ์ผู้นำชุมชน

การสำรวจและรับฟังความคิดเห็นของผู้นำชุมชนด้วยการสัมภาษณ์รายบุคคลโดยใช้แบบสัมภาษณ์เป็นเครื่องมือในการเก็บรวบรวมข้อมูล ซึ่งได้ดำเนินการสัมภาษณ์และลงพื้นที่สำรวจ ในระหว่างวันที่ 31 พฤษภาคม ถึง 2 มิถุนายน 2566 โดยการสำรวจครั้งนี้เป็นการสำรวจความคิดเห็นต่อสภาพสิ่งแวดล้อม สุขภาพ และเศรษฐกิจ-สังคมในด้านต่างๆ ของชุมชน ซึ่งแบบสัมภาษณ์ที่ใช้ในการสำรวจแบ่งออกเป็น 5 ส่วน ดังนี้

- ส่วนที่ 1 ข้อมูลทั่วไปของผู้ให้สัมภาษณ์
- ส่วนที่ 2 ข้อมูลด้านเศรษฐกิจละสังคม
- ส่วนที่ 3 ข้อมูลด้านสาธารณสุข สาธารณูปโภค และสุขภาพสิ่งแวดล้อมในครัวเรือน
- ส่วนที่ 4 ข้อมูลด้านผลกระทบด้านสิ่งแวดล้อมในปัจจุบัน
- ส่วนที่ 5 ข้อมูลการรับรู้และความคิดเห็นต่อการดำเนินงานโครงการฯ

ผู้นำชุมชน หมู่ที่ 2 บ้านจรเข้เผือก	
ส่วนที่ 1 ข้อมูลทั่วไปของผู้ให้สัมภาษณ์	
1.1 ภูมิสำเนาเดิม	เป็นคนพื้นที่ (จังหวัดกาญจนบุรี)
ส่วนที่ 2 ข้อมูลด้านเศรษฐกิจและสังคม	
2.1 อาชีพหลัก	รับจ้างทั่วไป
2.2 อาชีพรอง/เสริม	เกษตรกรรม
2.3 ปัญหาด้านสังคมในชุมชน	มีปัญหาด้านสังคม ได้แก่ - ยาเสพติด ระดับผลกระทบมาก - การลักขโมย ระดับผลกระทบน้อย
2.4 ปัญหาด้านเศรษฐกิจในชุมชน	มีปัญหาด้านเศรษฐกิจ ได้แก่ - ค่าครองชีพสูง ระดับผลกระทบน้อย - รายได้ต่ำ ระดับผลกระทบน้อย
ส่วนที่ 3 ข้อมูลด้านสาธารณสุข สาธารณูปโภคและสุขภาพสิ่งแวดล้อมในครัวเรือน	
3.1 ปัญหาด้านสุขภาพ	ไม่มี
3.2 การเข้ารับบริการด้านสาธารณสุข	- โรงพยาบาลรัฐบาล - โรงพยาบาลส่งเสริมสุขภาพส่วนตำบล
3.3 ปัญหาด้านการบริการด้านสาธารณสุข	ไม่มี
3.4 การใช้น้ำของชุมชน	แหล่งที่มาของน้ำดื่ม คือ - น้ำถัง มีปริมาณเพียงพอและคุณภาพดี แหล่งที่มาของน้ำใช้ คือ - น้ำประปา มีปริมาณเพียงพอและคุณภาพดี
3.5 การจัดการน้ำเสีย/น้ำทิ้ง	ระบายลงพื้นดิน/ที่โล่ง
3.6 การจัดการมูลฝอย	กองแล้วเผา
ส่วนที่ 4 ข้อมูลด้านผลกระทบด้านสิ่งแวดล้อมในปัจจุบัน	
4.1 ฝุ่นละออง	ไม่ได้รับผลกระทบ
4.2 เขม่า/ควัน	ไม่ได้รับผลกระทบ
4.3 กลิ่นรบกวน	ไม่ได้รับผลกระทบ
4.4 เสียงดังรบกวน	ไม่ได้รับผลกระทบ
4.5 ขยะมูลฝอย	ไม่ได้รับผลกระทบ
4.6 น้ำเสีย	ไม่ได้รับผลกระทบ
4.7 น้ำท่วมขัง/การระบายน้ำ	ไม่ได้รับผลกระทบ
4.8 อุบัติเหตุจากการจราจร	ไม่ได้รับผลกระทบ
4.9 อื่นๆ	-
ส่วนที่ 5 ข้อมูลการรับรู้และความคิดเห็นต่อการดำเนินงานของโครงการ	
5.1 รับทราบ/รู้จักโครงการฯ	ทราบจากการพบเห็นด้วยตนเอง
5.2 ผลกระทบด้านบวก/ผลดี และด้านลบ/ผลเสียจากโครงการฯ ต่อชุมชน	- เคยได้รับผลดี ได้แก่ มีการจ้างแรงงานในพื้นที่เพิ่มขึ้น คนในพื้นที่มีอาชีพ/มีงานทำ และสภาพเศรษฐกิจในท้องถิ่นดีขึ้น ทำให้ชุมชนเจริญขึ้น - ไม่เคยได้รับผลเสีย
5.3 ทศนคติต่อการดำเนินงานโครงการฯ	ไม่แสดงความคิดเห็น
5.4 ความเชื่อมั่นในการดูแลด้านสิ่งแวดล้อมและความปลอดภัยของโครงการ	ไม่ทราบ/ไม่แน่ใจ
5.5 เรื่องร้องเรียนจากชุมชนเกี่ยวกับโครงการฯ	ไม่เคยได้รับเรื่องร้องเรียน
5.6 สนับสนุนกิจกรรมร่วมกับชุมชน	ไม่มีการสนับสนุนและจัดกิจกรรมกับชุมชน
5.7 ข้อเสนอแนะ/ข้อคิดเห็นอื่นๆ เพิ่มเติม	-



ผู้นำชุมชน หมู่ที่ 5 บ้านวังตะเคียน	
<b>ส่วนที่ 1 ข้อมูลทั่วไปของผู้ให้สัมภาษณ์</b>	
1.1 ภูมิลาเนาเดิม	เป็นคนพื้นที่ (จังหวัดกาญจนบุรี)
<b>ส่วนที่ 2 ข้อมูลด้านเศรษฐกิจและสังคม</b>	
2.1 อาชีพหลัก	รับจ้างทั่วไป
2.2 อาชีพรอง/เสริม	เกษตรกรรม
2.3 ปัญหาด้านสังคมในชุมชน	มีปัญหาด้านสังคม ได้แก่ - ยาเสพติด ระดับผลกระทบมาก - การลักขโมย ระดับผลกระทบน้อย
2.4 ปัญหาด้านเศรษฐกิจในชุมชน	มีปัญหาด้านเศรษฐกิจ ได้แก่ - การว่างงาน ระดับผลกระทบน้อย - ค่าครองชีพสูง ระดับผลกระทบน้อย - รายได้ต่ำ ระดับผลกระทบน้อย
<b>ส่วนที่ 3 ข้อมูลด้านสาธารณสุข สาธารณูปโภคและสุขภาพสิ่งแวดล้อมในครัวเรือน</b>	
3.1 ปัญหาด้านสุขภาพ	ไม่มี
3.2 การเข้ารับบริการด้านสาธารณสุข	- โรงพยาบาลรัฐบาล - โรงพยาบาลส่งเสริมสุขภาพส่วนตำบล - คลินิก
3.3 ปัญหาด้านการบริการด้านสาธารณสุข	ไม่มี
3.4 การใช้ น้ำของชุมชน	แหล่งที่มาของน้ำดื่ม คือ - น้ำถัง มีปริมาณเพียงพอและคุณภาพดี แหล่งที่มาของน้ำใช้ คือ - น้ำประปา มีปริมาณเพียงพอและคุณภาพดี
3.5 การจัดการน้ำเสีย/น้ำทิ้ง	- ระบายลงพื้นดิน/ที่โล่ง - นำไปรดน้ำต้นไม้
3.6 การจัดการมูลฝอย	กองแล้วเผา
<b>ส่วนที่ 4 ข้อมูลด้านผลกระทบด้านสิ่งแวดล้อมในปัจจุบัน</b>	
4.1 ฝุ่นละออง	ได้รับผลกระทบ ระดับน้อย
4.2 เขม่า/ควัน	ไม่ได้รับผลกระทบ
4.3 กลิ่นรบกวน	ได้รับผลกระทบ ระดับน้อย
4.4 เสียงดังรบกวน	ไม่ได้รับผลกระทบ
4.5 ขยะมูลฝอย	ไม่ได้รับผลกระทบ
4.6 น้ำเสีย	ไม่ได้รับผลกระทบ
4.7 น้ำท่วมขัง/การระบายน้ำ	ไม่ได้รับผลกระทบ
4.8 อุบัติเหตุจากการจราจร	ไม่ได้รับผลกระทบ
4.9 อื่นๆ	-
<b>ส่วนที่ 5 ข้อมูลการรับรู้และความคิดเห็นต่อการดำเนินงานของโครงการ</b>	
5.1 รับทราบ/รู้จักโครงการฯ	ทราบจากการพบเห็นด้วยตนเอง
5.2 ผลกระทบด้านบวก/ผลดี และด้านลบ/ผลเสียจากโครงการฯ ต่อชุมชน	- เคยได้รับผลดี ได้แก่ มีการจ้างแรงงานในพื้นที่เพิ่มขึ้น คนในพื้นที่มีอาชีพ/มีงานทำ สภาพเศรษฐกิจในท้องถิ่นดีขึ้น ทำให้ชุมชนเจริญขึ้น และมีการส่งเสริมสนับสนุนกิจกรรมของชุมชน - เคยได้รับผลเสีย ได้แก่ ฝุ่นละออง และกลิ่นเหม็น
5.3 ทิศนคติต่อการดำเนินงานโครงการฯ	มีผลดีพอๆ กับผลเสีย
5.4 ความเชื่อมั่นในการดูแลด้านสิ่งแวดล้อมและความปลอดภัยของโครงการฯ	เชื่อมั่นพอสมควร
5.5 เรื่องร้องเรียนจากชุมชนเกี่ยวกับโครงการฯ	ไม่เคยได้รับเรื่องร้องเรียน
5.6 สนับสนุนกิจกรรมร่วมกับชุมชน	มีการสนับสนุนหรือจัดกิจกรรมกับชุมชน เช่น กิจกรรมทอดกฐิน
5.7 ข้อเสนอแนะ/ข้อคิดเห็นอื่นๆ เพิ่มเติม	-

ผู้นำชุมชน หมู่ที่ 6 บ้านลุ่มโป่งเสี้ยว	
<b>ส่วนที่ 1 ข้อมูลทั่วไปของผู้ให้สัมภาษณ์</b>	
1.1 ภูมิสำเนาเดิม	เป็นคนพื้นที่ (จังหวัดกาญจนบุรี)
<b>ส่วนที่ 2 ข้อมูลด้านเศรษฐกิจและสังคม</b>	
2.1 อาชีพหลัก	เกษตรกรรม
2.2 อาชีพรอง/เสริม	รับจ้างทั่วไป
2.3 ปัญหาด้านสังคมในชุมชน	มีปัญหาด้านสังคม ได้แก่ - ยาเสพติด ระดับผลกระทบน้อย
2.4 ปัญหาด้านเศรษฐกิจในชุมชน	มีปัญหาด้านเศรษฐกิจ ได้แก่ - การว่างงาน ระดับผลกระทบน้อย
<b>ส่วนที่ 3 ข้อมูลด้านสาธารณสุข สาธารณูปโภคและสุขภาพสิ่งแวดล้อมในครัวเรือน</b>	
3.1 ปัญหาด้านสุขภาพ	ไม่มี
3.2 การเข้ารับบริการด้านสาธารณสุข	- โรงพยาบาลรัฐบาล - คลินิก
3.3 ปัญหาด้านการบริการด้านสาธารณสุข	ไม่มี
3.4 การใช้น้ำของชุมชน	แหล่งที่มาของน้ำดื่ม คือ - น้ำถัง มีปริมาณเพียงพอและคุณภาพดี แหล่งที่มาของน้ำใช้ คือ - น้ำประปา มีปริมาณเพียงพอและคุณภาพดี
3.5 การจัดการน้ำเสีย/น้ำทิ้ง	- ระบายลงพื้นดิน/ที่โล่ง - นำไปรดน้ำต้นไม้
3.6 การจัดการมูลฝอย	กองแล้วเผา
<b>ส่วนที่ 4 ข้อมูลด้านผลกระทบด้านสิ่งแวดล้อมในปัจจุบัน</b>	
4.1 ฝุ่นละออง	ไม่ได้รับผลกระทบ
4.2 เขม่า/ควัน	ไม่ได้รับผลกระทบ
4.3 กลิ่นรบกวน	ไม่ได้รับผลกระทบ
4.4 เสียงดังรบกวน	ไม่ได้รับผลกระทบ
4.5 ขยะมูลฝอย	ไม่ได้รับผลกระทบ
4.6 น้ำเสีย	ไม่ได้รับผลกระทบ
4.7 น้ำท่วมขัง/การระบายน้ำ	ไม่ได้รับผลกระทบ
4.8 อุบัติเหตุจากการจราจร	ไม่ได้รับผลกระทบ
4.9 อื่นๆ	-
<b>ส่วนที่ 5 ข้อมูลการรับรู้และความคิดเห็นต่อการดำเนินงานของโครงการ</b>	
5.1 รับทราบ/รู้จักโครงการฯ	ทราบจากการพบเห็นด้วยตนเอง
5.2 ผลกระทบด้านบวก/ผลดี และด้านลบ/ผลเสียจากโครงการฯ ต่อชุมชน	- เคยได้รับผลดี ได้แก่ มีการจ้างแรงงานในพื้นที่เพิ่มขึ้น คนในพื้นที่มีอาชีพ/มีงานทำ - ไม่เคยได้รับผลเสีย
5.3 ทศนคติต่อการดำเนินงานโครงการฯ	มีผลดีพอๆ กับผลเสีย
5.4 ความเชื่อมั่นในการดูแลด้านสิ่งแวดล้อมและความปลอดภัยของโครงการฯ	เชื่อมั่นพอสมควร
5.5 เรื่องร้องเรียนจากชุมชนเกี่ยวกับโครงการฯ	ไม่เคยได้รับเรื่องร้องเรียน
5.6 สนับสนุนกิจกรรมร่วมกับชุมชน	มีการสนับสนุนหรือจัดกิจกรรมกับชุมชน เช่น กิจกรรมทอดกฐิน กิจกรรมทอดผ้าป่า
5.7 ข้อเสนอแนะ/ข้อคิดเห็นอื่นๆ เพิ่มเติม	- อยากให้บริษัทให้ความร่วมมือกับกิจกรรมของชุมชน

รายงานผลการปฏิบัติตามมาตรการป้องกันและแก้ไขผลกระทบสิ่งแวดล้อมและมาตรการติดตามตรวจสอบผลกระทบสิ่งแวดล้อม  
โครงการโรงงานน้ำตาล (จังหวัดกาญจนบุรี) (ช่วงดำเนินการ) บริษัท น้ำตาลราชบุรี จำกัด  
เดือนกรกฎาคม-ธันวาคม 2566

ผู้นำชุมชน หมู่ที่ 7 บ้านสะพานหิน	
<b>ส่วนที่ 1 ข้อมูลทั่วไปของผู้ให้สัมภาษณ์</b>	
1.1 ภูมิลาเนาเดิม	เป็นคนพื้นที่ (จังหวัดกาญจนบุรี)
<b>ส่วนที่ 2 ข้อมูลด้านเศรษฐกิจและสังคม</b>	
2.1 อาชีพหลัก	เกษตรกร
2.2 อาชีพรอง/เสริม	รับจ้างทั่วไป
2.3 ปัญหาด้านสังคมในชุมชน	มีปัญหาด้านสังคม ได้แก่ - ยาเสพติด ระดับผลกระทบปานกลาง
2.4 ปัญหาด้านเศรษฐกิจในชุมชน	มีปัญหาด้านเศรษฐกิจ ได้แก่ - การว่างงาน ระดับผลกระทบมาก - ค่าครองชีพสูง ระดับผลกระทบมาก - รายได้ต่ำ ระดับผลกระทบมาก
<b>ส่วนที่ 3 ข้อมูลด้านสาธารณสุข สาธารณูปโภคและสุขภาพสิ่งแวดล้อมในครัวเรือน</b>	
3.1 ปัญหาด้านสุขภาพ	ไม่มี
3.2 การเข้ารับบริการด้านสาธารณสุข	- โรงพยาบาลส่งเสริมสุขภาพส่วนตำบล
3.3 ปัญหาด้านการบริการด้านสาธารณสุข	ไม่มี
3.4 การใช้น้ำของชุมชน	แหล่งที่มาของน้ำดื่ม คือ - น้ำถัง มีปริมาณเพียงพอและคุณภาพดี แหล่งที่มาของน้ำใช้ คือ - น้ำประปา มีปริมาณเพียงพอและคุณภาพดี
3.5 การจัดการน้ำเสีย/น้ำทิ้ง	- ระบายลงพื้นที่โล่ง
3.6 การจัดการมูลฝอย	กองแล้วเผา
<b>ส่วนที่ 4 ข้อมูลด้านผลกระทบด้านสิ่งแวดล้อมในปัจจุบัน</b>	
4.1 ฝุ่นละออง	ไม่ได้รับผลกระทบ
4.2 เขม่า/ควัน	ได้รับผลกระทบ ระดับน้อย
4.3 กลิ่นรบกวน	ไม่ได้รับผลกระทบ
4.4 เสียงดังรบกวน	ไม่ได้รับผลกระทบ
4.5 ขยะมูลฝอย	ไม่ได้รับผลกระทบ
4.6 น้ำเสีย	ไม่ได้รับผลกระทบ
4.7 น้ำท่วมขัง/การระบายน้ำ	ได้รับผลกระทบ ระดับน้อย
4.8 อุบัติเหตุจากการจราจร	ไม่ได้รับผลกระทบ
4.9 อื่นๆ	-
<b>ส่วนที่ 5 ข้อมูลการรับรู้และความคิดเห็นต่อการดำเนินงานของโครงการ</b>	
5.1 รับทราบ/รู้จักโครงการฯ	ทราบจากการพบเห็นด้วยตนเอง และญาติพี่น้อง/เพื่อนบ้าน
5.2 ผลกระทบด้านบวก/ผลดี และด้านลบ/ผลเสียจากโครงการฯ ต่อชุมชน	- เคยได้รับผลดี ได้แก่ มีการจ้างแรงงานในพื้นที่เพิ่มขึ้น คนในพื้นที่มีอาชีพ/มีงานทำ และสภาพเศรษฐกิจในท้องถิ่นดีขึ้น ทำให้คนในชุมชนเจริญขึ้น - เคยได้รับผลเสีย ได้แก่ ฝุ่นละออง เสียงดังรบกวน กลิ่นเหม็น
5.3 ทศนคติต่อการดำเนินงานโครงการฯ	มีผลดีพอๆ กับผลเสีย
5.4 ความเชื่อมั่นในการดูแลด้านสิ่งแวดล้อมและความปลอดภัยของโครงการฯ	เชื่อมั่นพอสมควร
5.5 เรื่องร้องเรียนจากชุมชนเกี่ยวกับโครงการฯ	ไม่เคยได้รับเรื่องร้องเรียน
5.6 สนับสนุนกิจกรรมร่วมกับชุมชน	ไม่มีการสนับสนุนหรือจัดกิจกรรมกับชุมชน
5.7 ข้อเสนอแนะ/ข้อคิดเห็นอื่นๆ เพิ่มเติม	-

ผู้นำชุมชน หมู่ที่ 9 บ้านลำทราย	
<b>ส่วนที่ 1 ข้อมูลทั่วไปของผู้ให้สัมภาษณ์</b>	
1.1 ภูมิลาเนาเดิม	เป็นคนพื้นที่ (จังหวัดกาญจนบุรี)
<b>ส่วนที่ 2 ข้อมูลด้านเศรษฐกิจและสังคม</b>	
2.1 อาชีพหลัก	เกษตรกร
2.2 อาชีพรอง/เสริม	ค้าขาย
2.3 ปัญหาด้านสังคมในชุมชน	มีปัญหาด้านสังคม ได้แก่ - ยาเสพติด ระดับผลกระทบปานกลาง
2.4 ปัญหาด้านเศรษฐกิจในชุมชน	มีปัญหาด้านเศรษฐกิจ ได้แก่ - การว่างงาน ระดับผลกระทบมาก - ค่าครองชีพสูง ระดับผลกระทบมาก - รายได้ต่ำ ระดับผลกระทบมาก
<b>ส่วนที่ 3 ข้อมูลด้านสาธารณสุข สาธารณูปโภคและสุขาภิบาลสิ่งแวดล้อมในครัวเรือน</b>	
3.1 ปัญหาด้านสุขภาพ	ไม่มี
3.2 การเข้ารับบริการด้านสาธารณสุข	- โรงพยาบาลส่งเสริมสุขภาพส่วนตำบลบ้านเก่า
3.3 ปัญหาด้านการบริการด้านสาธารณสุข	ไม่มี
3.4 การใช้น้ำของชุมชน	แหล่งที่มาของน้ำดื่ม คือ - น้ำถัง มีปริมาณเพียงพอและคุณภาพดี แหล่งที่มาของน้ำใช้ คือ - น้ำประปา และน้ำบ่อ/บาดาล มีปริมาณเพียงพอและคุณภาพดี
3.5 การจัดการน้ำเสีย/น้ำทิ้ง	- ระบายลงพื้นดิน/ที่โล่ง
3.6 การจัดการมูลฝอย	ทิ้งลงขยะของเทศบาล/อบต.
<b>ส่วนที่ 4 ข้อมูลด้านผลกระทบด้านสิ่งแวดล้อมในปัจจุบัน</b>	
4.1 ฝุ่นละออง	ไม่ได้รับผลกระทบ
4.2 เขม่า/ควัน	ไม่ได้รับผลกระทบ
4.3 กลิ่นรบกวน	ไม่ได้รับผลกระทบ
4.4 เสียงดังรบกวน	ไม่ได้รับผลกระทบ
4.5 ขยะมูลฝอย	ไม่ได้รับผลกระทบ
4.6 น้ำเสีย	ไม่ได้รับผลกระทบ
4.7 น้ำท่วมขัง/การระบายน้ำ	ไม่ได้รับผลกระทบ
4.8 อุบัติเหตุจากการจราจร	ไม่ได้รับผลกระทบ
4.9 อื่นๆ	-
<b>ส่วนที่ 5 ข้อมูลการรับรู้และความคิดเห็นต่อการดำเนินงานของโครงการ</b>	
5.1 รับทราบ/รู้จักโครงการฯ	ทราบจากการพบเห็นด้วยตนเอง จากญาติพี่น้อง/เพื่อนบ้าน และจากเจ้าหน้าที่ของโครงการ
5.2 ผลกระทบด้านบวก/ผลดี และด้านลบ/ผลเสียจากโครงการฯ ต่อชุมชน	- เคยได้รับผลดี ได้แก่ มีการจ้างแรงงานในพื้นที่เพิ่มขึ้น คนในพื้นที่มีอาชีพ/มีงานทำ สภาพเศรษฐกิจในท้องถิ่นดีขึ้น ทำให้คนในชุมชนเจริญขึ้น และมีการส่งเสริมสนับสนุนกิจกรรมของชุมชน - เคยได้รับผลเสีย ได้แก่ เสียงดังรบกวน
5.3 ทศนคติต่อการดำเนินงานโครงการฯ	มีผลดีพอๆ กับผลเสีย
5.4 ความเชื่อมั่นในการดูแลด้านสิ่งแวดล้อมและความปลอดภัยของโครงการฯ	เชื่อมั่นพอสมควร
5.5 เรื่องร้องเรียนจากชุมชนเกี่ยวกับโครงการฯ	ไม่เคยได้รับเรื่องร้องเรียน
5.6 สนับสนุนกิจกรรมร่วมกับชุมชน	มีการสนับสนุนหรือจัดกิจกรรมกับชุมชน
5.7 ข้อเสนอแนะ/ข้อคิดเห็นอื่นๆ เพิ่มเติม	- สนับสนุนงบประมาณ และอุปกรณ์การแพทย์ให้โรงพยาบาลส่งเสริมสุขภาพส่วนตำบลบ้านเก่า - สนับสนุนทุนการศึกษาให้กับเด็กนักเรียน

## 5. ผลการศึกษาสภาพเศรษฐกิจ-สังคม และความคิดเห็นของหน่วยงานที่รับผิดชอบด้านต่างๆ ในพื้นที่รอบโครงการ

ผลการสำรวจในครั้งนี้ใช้วิธีการสัมภาษณ์ในการรวบรวมข้อมูลและใช้แบบสอบถามเป็นเครื่องมือในการสำรวจซึ่งมีลักษณะคำถามทั้งรูปแบบปิดและเปิดประเด็นโดยมีประเด็นการสัมภาษณ์ ประกอบด้วยประเด็นการสัมภาษณ์ที่สำคัญ คือ แสดงดังตารางที่ 3.5-3

- ข้อมูลทั่วไป
- ข้อมูลผลกระทบด้านสิ่งแวดล้อมในปัจจุบัน
- การรับรู้ข่าวสาร ความคิดเห็นและข้อเสนอแนะต่อโครงการ

ตารางที่ 3.5-3 ผลการสำรวจสภาพเศรษฐกิจ-สังคมและความคิดเห็นของหน่วยงาน

โรงพยาบาลส่งเสริมสุขภาพส่วนตำบลหนองแก	
1. ข้อมูลทั่วไป	
1.1 ตำแหน่งปัจจุบัน	- ผู้อำนวยการโรงพยาบาลส่งเสริมสุขภาพส่วนตำบลหนองแก
2. ข้อมูลผลกระทบสิ่งแวดล้อมในปัจจุบัน	
2.1 ผลกระทบด้านสิ่งแวดล้อมในปัจจุบัน	- ไม่มี
3. การรับรู้ข่าวสาร ความคิดเห็นและข้อเสนอแนะต่อโครงการ	
3.1 การรับทราบว่ามีการฯ ตั้งอยู่ในพื้นที่	- ทราบจากการพบเห็นด้วยตนเอง
3.2 ผลกระทบสิ่งแวดล้อมที่เกิดจากกิจกรรมการดำเนินของโครงการฯ	- ไม่ก่อให้เกิดผลกระทบสิ่งแวดล้อมที่เกิดจากกิจกรรมการดำเนินของโครงการฯ
3.3 ข้อเสนอแนะจากประชาชนในพื้นที่เกี่ยวกับปัญหาสิ่งแวดล้อมจากโครงการ	- ไม่เคยได้รับข้อเสนอแนะจากประชาชนในพื้นที่เกี่ยวกับปัญหาสิ่งแวดล้อมจากโครงการ
3.4 การเข้าร่วมกิจกรรมมวลชนสัมพันธ์ของโครงการฯ	- ไม่เคยเข้าร่วมกิจกรรมมวลชนสัมพันธ์ของโครงการฯ
3.5 ความเชื่อมั่นในการจัดการด้านสิ่งแวดล้อมของโครงการฯ	- เชื่อมั่นพอสมควร
4. ข้อเสนอแนะ	- ไม่มีข้อเสนอแนะ

**ตารางที่ 3.5-3 (ต่อ) ผลการสำรวจสภาพเศรษฐกิจ-สังคมและความคิดเห็นของหน่วยงาน**

โรงเรียนองค์การบริหารส่วนจังหวัดกาญจนบุรี 1 (บ้านเก่าวิทยา)	
<b>1. ข้อมูลทั่วไป</b>	
1.1 ตำแหน่งปัจจุบัน	- ผู้อำนวยการสถานศึกษา
<b>2. ข้อมูลผลกระทบสิ่งแวดล้อมในปัจจุบัน</b>	
2.1 ผลกระทบด้านสิ่งแวดล้อมในปัจจุบัน	<ul style="list-style-type: none"> <li>- ฝุ่นละออง จากการจราจร และโรงงานอุตสาหกรรม ระดับผลกระทบปานกลาง</li> <li>- เขม่า/ควัน จากการจราจร และโรงงานอุตสาหกรรม ระดับผลกระทบน้อย</li> <li>- กลิ่นรบกวน จากโรงงานอุตสาหกรรม ระดับผลกระทบมาก</li> <li>- ขยะมูลฝอย จากอื่นๆ ระบุ ใบอ้อยหน้าโรงงาน ระดับผลกระทบมาก</li> <li>- อุบัติเหตุจากการจราจร เนื่องจากผู้ขับขี่ประมาทไม่ระมัดระวัง และอื่นๆ ระบุ พนักงานขับรถเร็วในช่วงเช้าและเย็น ซึ่งเป็นช่วงการเข้าเรียนและเลิกเรียนของนักเรียน ส่งผลให้เกิดความหนาแน่นของจราจร</li> </ul>
<b>3. การรับรู้ข่าวสาร ความคิดเห็นและข้อเสนอแนะต่อโครงการ</b>	
3.1 การรับทราบว่ามีการดำเนินโครงการฯ ตั้งอยู่ในพื้นที่	- ทราบจากการพบเห็นด้วยตนเอง
3.2 ผลกระทบสิ่งแวดล้อมที่เกิดจากกิจกรรมการดำเนินโครงการฯ	- ก่อให้เกิดผลกระทบ ได้แก่ กลิ่นจากโรงงาน ขยะจากใบอ้อย และการขับรถเร็วของพนักงาน ผลกระทบในระดับปานกลาง
3.3 ข้อร้องเรียนจากประชาชนในพื้นที่เกี่ยวกับปัญหาสิ่งแวดล้อมจากโครงการ	- เคยได้รับข้อร้องเรียนจากครู และนักเรียน ผลกระทบในระดับปานกลาง
3.4 การเข้าร่วมกิจกรรมมวลชนสัมพันธ์ของโครงการฯ	- ไม่เคยเข้าร่วมกิจกรรมมวลชนสัมพันธ์ของโครงการฯ
3.5 ความเชื่อมั่นในการจัดการด้านสิ่งแวดล้อมของโครงการฯ	- เชื่อมั่นพอสมควร
4. ข้อเสนอแนะ	<ul style="list-style-type: none"> <li>- ป้องกันหรือกำจัดกลิ่นจากโรงงานอุตสาหกรรม</li> <li>- จัดให้มีทีมงานหรือพนักงานเก็บใบอ้อยที่ล่องหล่นในชุมชน ซึ่งอาจเป็นเหตุให้เกิดไฟไหม้ในบริเวณข้างทางได้</li> <li>- อบรมพนักงานเรื่องการขับข้อย่างปลอดภัย</li> </ul>